

LOGAN

8 تجهیزات الکتریکی

83A صفحه نشانگرها

83A - 2	عیب یابی - کارهای مقدماتی
83A - 8	عیب یابی - عملکرد سیستم
83A - 13	عیب یابی - جدول جانمایی پایه‌های واحد کنترل الکترونیکی
83A - 15	عیب یابی - تعویض قطعات
83A - 16	عیب یابی - نظرمشتری
83A - 20	عیب یابی - نمودار مرحله‌ای تشخیص ایراد

۱. کاربرد مستند فنی

مستند عیب یابی حاضر قابل اجرا روی تمام واحدهای الکترونیکی منطبق با مشخصات زیر است:

خودرو(های): SANDERO / LOGAN

عملکرد مربوطه: صفحه نشانگرها

۲. تجهیزات مورد نیاز برای عیب یابی

نوع مستند فنی

روش‌های عیب یابی (مستند حاضر):

- سیستم کمکی عیب یابی (تعبیه شده در ابزار عیب یابی)، Dialogys.

نقشه‌های الکتریکی مورد استفاده:

- Visu-Schéma.

نوع ابزار عیب یابی

- CLIP

نوع ابزار مورد نیاز

ابزار مخصوص مورد نیاز
ابزار عیب یابی
مولتی متر

۳. یادآوری‌ها

روند

برای عیب یابی صفحه نشانگرها، سوئیچ را در حالت عیب یابی قرار دهید (+ سوئیچ باز).

نظر مشتری - نمودار مرحله‌ای تشخیص ایراد

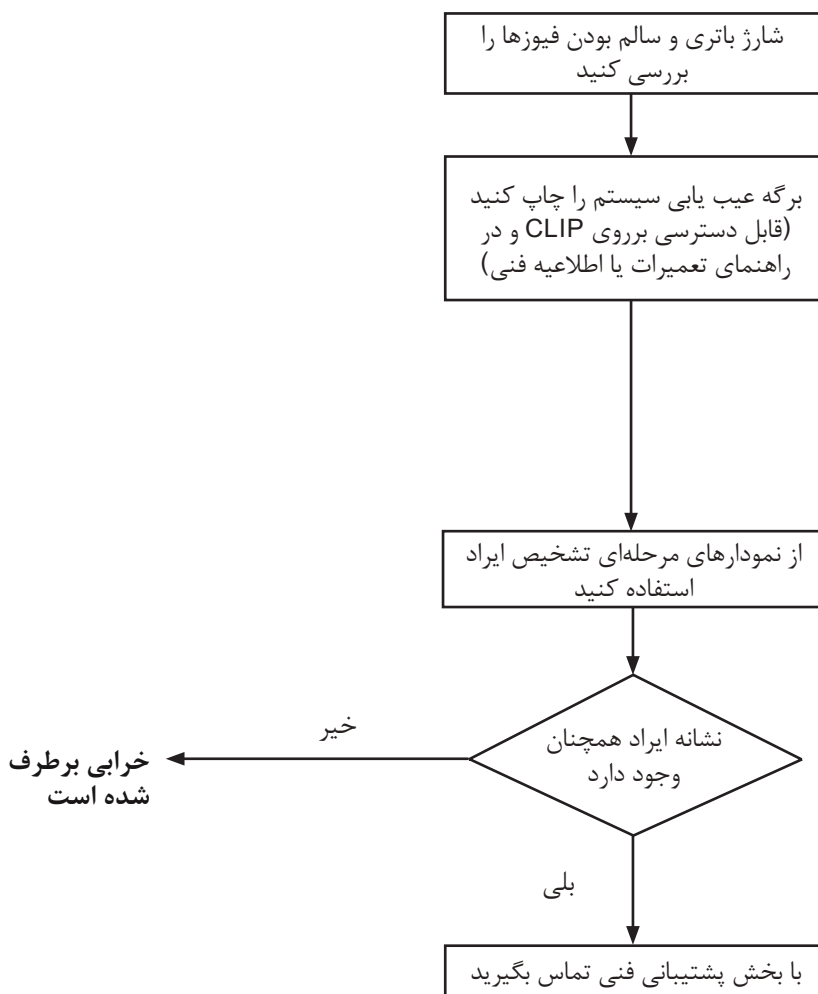
با توجه به اینکه صفحه نشانگرها با ابزار عیب یابی رنو قابل عیب یابی نیست، این عمل با توجه به نظر مشتری و نمودار مرحله‌ای تشخیص ایراد انجام می‌شود.

خلاصه‌ای از دنبال کردن روند کلی به شکل فلوجارت در صفحه بعد موجود است.

بعد از تعمیرات

از عملکرد صحیح سیستم اطمینان حاصل نمایید.

۴. روند عیب یابی



از عملکرد صحیح سیستم اطمینان حاصل نمایید.

بعد از تعمیرات

۴. روند عیب یابی (ادامه)

بررسی سیم کشی ها

مشکلات عیب یابی

جدا کردن اتصالات الکتریکی و/ یا دستکاری سیم کشی می تواند باعث حذف موقتی عامل ایراد گردد. اندازه گیری های الکتریکی ولتاژ، مقاومت و عایق کاری معمولاً صحیح هستند، به خصوص وقتی که هنگام عیب یابی، خطا دارای حالت موجود نباشد (خطای ذخیره شده).

بررسی ظاهری

در محفظه موتور و قسمت محفظه سرنشین خودرو به دنبال صدمات فیزیکی باشید. محافظها، عایق کاری ها و درستی مسیر سیم کشی ها را با دقت بررسی کنید. اثرات اکسیداسیون را بررسی کنید.

بررسی فیزیکی

هنگام دستکاری سیم کشی ها، از ابزار عیب یابی به نحوی استفاده کنید که بتوان تغییر وضعیت خطاها را از حالت "ذخیره شده" به خطای "موجود" تشخیص داد. از محکم بودن اتصالات الکتریکی مطمئن شوید. فشارهای ملایمی روی اتصالات الکتریکی وارد کنید. دسته سیم را خم کنید. چنانچه تغییر حالتی پیش آمد، سعی کنید که منشأ آنرا پیدا کنید.

آزمایش هر یک از قطعات

اتصالات الکتریکی را جدا کنید، حالت بست ها و پایه ها و همچنین نصب صحیح آنها را بررسی کنید. (عدم قرارگیری محل نصب روی قسمت عایق کاری). دقت کنید که بست ها و پایه ها به خوبی در جای خود محکم شده باشند. دقت نمایید که بست ها و پایه ها هنگام اتصال از جای خود خارج نشده باشند. فشار اتصال بست ها را با استفاده از یک پایه مناسب بررسی کنید.

بررسی مقاومت

ابتدا پیوستگی خطی مدار را به صورت کامل بررسی کنید، سپس بخش به بخش این عمل را انجام دهید. اتصال کوتاه به بدنه، به جریان $+ 12 \text{ V}$ یا به یک سیم دیگر را بررسی کنید. چنانچه ایرادی پیدا شده است، آنرا تعمیر کنید یا سیم کشی را تعویض نمایید.

بعد از تعمیرات

از عملکرد صحیح سیستم اطمینان حاصل نمایید.

۵. دستورالعمل‌های ایمنی

برای اجتناب از هر گونه آسیب جانی یا مالی، هر نوع عملیات بر روی هر یک از قطعات باید با رعایت اصول ایمنی باشد:
- برای جلوگیری از هر گونه افت کارایی واحدهای کنترل الکترونیکی در حالت شارژ ضعیف، دقت کنید شارژ باتری کامل باشد،
- از ابزار مناسب استفاده کنید.

۶. عملکرد عیب یابی خودکار

فهرست نمایشگرهای تست شده به شرح زیر است:
- فعال شدن نشانگرهای عقربه‌ای و نشانگرهای صفحه کریستال مایع.

توجه

چراغ‌های هشدار توسط یک اتصال سیمی کنترل می‌شوند (کلید کنترل کلاسیک که چراغ هشدار را با یک سیم به واحد کنترل الکترونیکی مربوط می‌سازد)؛ آنها به وسیله صفحه نشانگرها تست نمی‌شوند.
برای آزمایش چراغ‌های هشدار، با استفاده از ابزار عیب یابی (CLIP یا NXR) در وضعیت فرمان "تست چراغ هشدار ایراد" وارد واحدهای کنترل الکترونیکی کنترل کننده چراغ هشدار مربوطه شوید، مگر در مورد چراغ هشدار حداقل میزان سطح سوخت که توسط صفحه نشانگرها تست می‌شود. ایراد احتمالی یک چراغ هشدار تعویض صفحه نشانگرها را ایجاد می‌نماید.

بعد از تعمیرات

از عملکرد صحیح سیستم اطمینان حاصل نمایید.

دسترسی به حالت عیب یابی و تغییر صفحات

این عملکرد در حالت‌های زیر قابل مشاهده است:

مدل با یا بدون کامپیوتر صفحه نشانگرها

ورود:

- با فشار طولانی روی دکمه "صفر کردن" کیلومتر شمار به مدت ۵ ثانیه در وضعیت APC.

نمایش:

- نمایش اطلاعات کامپیوتر صفحه نشانگرها با فشار پی در پی روی دکمه "صفر کردن" کیلومتر شمار انجام می‌شود.

خروج:

- خروج خودکار از مرحله عیب یابی پس از ۵ دقیقه.
- خروج از مرحله عیب یابی پس از بسته شدن سوئیچ.
- خروج از مرحله عیب یابی با فشار طولانی روی دکمه "صفر کردن" کیلومتر شمار، این عملیات خطاهای ذخیره شده را پاک می‌کند.

توصیف مرحله تست نشانگرهای عقربه‌ای

نشانگرهای عقربه‌ای هم زمان فعال می‌شوند.

سرعت سنج برای مدت زمان یک ثانیه و طی مراحل 40 km/h، سرعت‌های 0 تا 170 km/h را نمایش می‌دهد.
دور سنج موتور برای مدت زمان یک ثانیه و طی مراحل 1000 rpm مقادیر 0 تا 7000 rpm را نمایش می‌دهد.

بعد از تعمیرات

از عملکرد صحیح سیستم اطمینان حاصل نمایید.

نمایش صفحه اطلاعات کامپیوتر صفحه نشانگرها و کمک به عیب یابی سیستم

صفحه یک: کلیه چراغ‌های هشدار به همراه نسخه نرم افزار + ساعت زوی کامپیوتر صفحه نشانگرها روشن هستند.

صفحه دوم: تمام خانه‌ها روی کامپیوتر صفحه نشانگرها روشن هستند.

صفحه سوم: "نمایش رقم لیتر"

اگر خطای موجود از نوع "مدار باز یا اتصال کوتاه" باشد، نمایش به صورت "- -" است.

صفحه چهارم: اطلاعات "دبی سوخت به لیتر/ساعت" با موتور روشن.

اگر خطای موجود از نوع "مدار باز یا اتصال کوتاه" باشد، نمایش به صورت "- -" است.

صفحه پنجم: "خرابی‌های ذخیره شده حسگر" بدون خطای موجود یا ذخیره شده به صورت "- - - -" نمایش داده می‌شود.

- خطاهای ذخیره شده و موجود "دمای مایع خنک کننده" به صورت‌های زیر نمایش داده می‌شود: "TO - -" برای مدار باز، "TC - -" برای اتصال کوتاه

خطاهای "دمای مایع خنک کننده" قابل توجه نیستند، خطای "TO" نباید هنگامی که موتور سرد است، ملاک قرار گیرد.

- خطاهای ذخیره شده و موجود "گیج بنزین" به صورت‌های زیر نمایش داده می‌شود: "JO - -" برای مدار باز، "JC - -" برای اتصال کوتاه

- برای عدم وجود سیگنال دبی سوخت، خطاهای ذخیره شده و موجود "دبی سوخت" به صورت "- - - D" نمایش داده می‌شود.

- خطاهای "دبی سوخت" فقط بر روی مدل‌هایی که دارای کامپیوتر صفحه نشانگر هستند، باید ملاک قرار گیرند.

کلیه خطاهای نمایش داده شده در صفحه "خرابی‌های ذخیره شده حسگر"، خطاهایی هستند که شناسایی شده‌اند ولی دیگر به عنوان خطای موجود تأیید نمی‌شوند.

در صورت وجود خطاهای متعدد ذخیره شده یا موجود، این خطاها به صورت تک خطی و روی همان خط نمایش داده شده‌اند.

برای پاک کردن خطاهای ذخیره شده و خروج از مرحله عیب یابی خودکار، یک فشار طولانی روی دکمه "صفر کردن" کیلومتر شمار وارد کنید.

بعد از تعمیرات

از عملکرد صحیح سیستم اطمینان حاصل نمایید.

۱. عملکرد نشانگرهای عقربه‌ای

نشانگر سرعت

اطلاعات مربوط به سرعت خودرو با یک اتصال سیمی به صفحه نشانگرها منتقل می‌شود. اطلاعات توسط یک حسگر روی جعبه دنده ایجاد می‌گردد.

نشانگر دور موتور

اطلاعات دور موتور با یک اتصال سیمی به صفحه نشانگرها منتقل می‌شود (اطلاعات تهیه شده توسط واحد کنترل الکترونیکی موتور).

۲. عملکرد کامپیوتر صفحه نشانگرها

نمایشگر میله‌ای دمای مایع خنک کننده

اطلاعات مربوط به دمای مایع خنک کننده با یک اتصال سیمی به صفحه نشانگرها منتقل می‌شود. اطلاعات توسط حسگر دمای مایع خنک کننده ایجاد می‌گردد.
از 115°C به بالا، کلیه خانه‌ها و چراغ‌های هشدار دهنده روشن هستند.
از 105°C تا 115°C ، نه خانه روشن است.
از 80°C تا 105°C ، شش خانه روشن است.
از 50°C تا 80°C ، سه خانه روشن است.
برای دمای کمتر از 50°C کلیه خانه‌ها خاموش هستند.

نمایشگر میله‌ای میزان سطح سوخت و چراغ هشدار دهنده حداقل میزان سطح سوخت

چراغ هشدار مجزای "حداقل میزان سطح سوخت" با رسیدن به آستانه سوخت ذخیره و خاموش شدن نه خانه نشانگر میله‌ای، فعال می‌گردد.
چراغ هشدار مجزای "حداقل میزان سطح سوخت" (مخزن اضافی) با رسیدن به آستانه سوخت ذخیره فعال می‌گردد.
محاسبه میزان سطح سوخت و کنترل عملکرد چراغ هشدار با پردازش اطلاعات از طریق سیم گیج بنزین انجام می‌شود.

ملاحظات خاص در مورد عملکرد در حالت سوئیچ باز

با باز شدن سوئیچ، یک تست خودکار ۳ ثانیه‌ای بر روی چراغ هشدار "حداقل میزان سطح سوخت" انجام می‌شود.

حالت ۱: اگر گیج بنزین متصل باشد ولی میزان سطح سوخت در باک کمتر از آستانه سوخت ذخیره باشد، روشن ماندن چراغ هشدار بعد از ۳ ثانیه براساس اطلاعات میزان سطح سوخت تعیین می‌شود (با توجه به برنامه ریزی انجام شده).

حالت ۲: اگر گیج بنزین متصل نباشد و به اولین باز شدن سوئیچ همراه با خطا مربوط شود، ابتدا چشمک زدن سریع ۲ ثانیه‌ای چراغ هشدار "حداقل میزان سطح سوخت" فعال می‌شود، سپس بعد از حداکثر ۱ دقیقه و ۴۰ ثانیه (زمان تشخیص خطا)، نمایشگر میله‌ای میزان سطح سوخت خاموش شده و چراغ هشدار حداقل میزان سطح سوخت به طور دائم روشن می‌ماند.

حالت ۳: اگر گیج بنزین متصل نباشد و چراغ هشدار قبل از این باز شدن سوئیچ نیز روشن بوده باشد، چراغ هشدار "حداقل میزان سطح سوخت" روشن می‌ماند و بعد از ۱ دقیقه و ۴۰ ثانیه، نمایشگر میله‌ای نیز خاموش می‌شود.

بعد از تعمیرات

از عملکرد صحیح سیستم اطمینان حاصل نمایید.

چراغ هشدار فشار روغن

هنگام روشن کردن خودرو، چراغ هشدار فشار روغن روشن می‌شود. وقتی موتور کار می‌کند و فشار روغن کافی است، چراغ هشدار خاموش می‌شود. اطلاعات مربوط به فشار روغن با یک اتصال سیمی به صفحه نشانگرها منتقل می‌شود. اطلاعات توسط حسگر فشار روغن ایجاد می‌گردد.

۳. کیلومترشمار کیلومترشمار کلی

کیلومترشمار کلی به محض باز کردن سوئیچ به نمایش در می‌آید. فشار بر روی دکمه‌های نمایش پی در پی "کامپیوتر صفحه نشانگرها" یا دکمه "صفر کردن" امکان رفتن به صفحه بعد را فراهم می‌کند.

کیلومترشمار جزئی

کیلومترشمار جزئی در محل و جای کیلومتر شمار کلی با یک فشار کوتاه بر روی دکمه‌های "کامپیوتر صفحه نشانگرها" یا "صفر کردن" نمایش داده می‌شود.

جز در حالت‌های زیر:

- صفر کردن آن با یک فشار طولانی بر روی دکمه "صفر کردن" صفحه نشانگرها انجام می‌شود،
- صفر کردن کیلومتر شمار جزئی با صفر کردن کامپیوتر صفحه نشانگرها متفاوت است (مسافت طی شده).

کامپیوتر صفحه نشانگرها

اطلاعات مختلف کامپیوتر صفحه نشانگرها با فشار دادن دکمه انتهای دسته کنترل برف پاک کن (دکمه "کامپیوتر صفحه نشانگرها")، در محل و جای کیلومترشمارهای کلی نشان داده می‌شود. صفر کردن آن (صفر کردن شمارشگر) با یک فشار طولانی بر روی دکمه "صفر کردن" انجام می‌شود.

اطلاعات کامپیوتر صفحه نشانگرها پس از کیلومترشمار جزئی به طور پی در پی روی صفحه نمایش به صورت زیر نشان داده می‌شود:

- سوخت مصرف شده (به لیتر/۱۰۰ کیلومتر) پس از آخرین صفر کردن شمارشگر،
- مصرف متوسط (به لیتر/۱۰۰ کیلومتر) پس از آخرین صفر کردن شمارشگر.

این مقدار فقط پس از پیمودن مسافت ۴۰۰ متر نمایش داده می‌شود.

این عمل با در نظر گرفتن مسافت طی شده و سوخت مصرف شده از زمان آخرین صفر کردن شمارشگر انجام می‌شود.

- مصرف لحظه‌ای (به لیتر/۱۰۰ کیلومتر).

فقط وقتی سرعت خودرو حدوداً از 30 km/h تجاوز نماید، نمایش داده می‌شود.

در وضعیتی که پا از روی پدال گاز برداشته شده، اگر سرعت بیشتر از 30 km/h باشد، مصرف لحظه‌ای برابر 0 است.

بعد از تعمیرات

از عملکرد صحیح سیستم اطمینان حاصل نمایید.

تخمین مسافت قابل پیمودن با سوخت باقیمانده (به کیلومتر).

این مسافت فقط پس از طی مسافت حدودی ۴۰۰ متر نمایش داده می‌شود. این مقدار تخمینی با محاسبه مسافت طی شده، بنزین باقیمانده در مخزن و میزان مصرف سوخت به دست می‌آید.
یادآوری:

- مسافت قابل پیمودن ۳ دقیقه پس از روشن شدن چراغ هشدار حداقل میزان سطح سوخت دیگر نمایش داده نمی‌شود.
- مسافت طی شده از زمان آخرین صفر کردن شمارشگر.
- سرعت متوسط از زمان آخرین صفر کردن شمارشگر.

مسافت قابل پیمودن پس از طی ۴۰۰ متر نمایش داده می‌شود. سرعت متوسط از تقسیم مسافت طی شده بر مدت زمان سپری شده از هنگام آخرین صفر کردن به دست می‌آید. کامپیوتر صفحه نشانگرها زمان سنج مخصوص به خود را دارد.

چراغ هشدار بالا بودن ترمز دستی و تشخیص خرابی روی مدار ترمز

- سوئیچ ترمز دستی.
- سوئیچ کنترل حداقل سطح روغن ترمز.
- ایراد در توزیع کننده الکترونیکی سیستم ترمز (فقط با سیستم ABS).

از عملکرد صحیح سیستم اطمینان حاصل نمایید.

بعد از تعمیرات

منتقل کننده اطلاعات	قابلیت تست	عملکرد الکتریکی	نشانگر	
واحد کنترل مرکزی محفظه سرنشین (UCH)	خیر	اتصال بدنه	درب‌ها و درب صندوق	۱
دسته چراغ روشنایی	خیر	+ 12 V	چراغ‌های نور پایین	۲
دسته چراغ روشنایی	خیر	+ 12 V	چراغ‌های نور بالا	۳
دسته چراغ روشنایی	خیر	+ 12 V	چراغ مه شکن عقب	۴
دسته چراغ روشنایی	خیر	+ 12 V	چراغ‌های مه شکن جلو	۵
واحد کنترل مرکزی محفظه سرنشین (UCH)	خیر	+ 12 V	چراغ‌های راهنمای چپ و راست	۶
دینام	خیر (ولی روشن، در زمان خاموش بودن موتور)	اتصال بدنه	ایراد شارژ باتری	۷
واحد کنترل الکترونیکی موتور	۳ ثانیه برای هر سوخت رسانی	اتصال بدنه	ایراد سوخت رسانی درجه اهمیت ۲ دمای مایع خنک کننده موتور	۸
حسگر فشار روغن	خیر (ولی روشن، در زمان خاموش بودن موتور)	اتصال بدنه	هشدار فشار روغن	۹
سوئیچ ترمز دستی و سوئیچ کنترل حداقل میزان سطح سوخت	خیر	اتصال بدنه	بالا بودن ترمز دستی + حداقل میزان سطح روغن ترمز (بدون ABS)	۱۰
سوئیچ ترمز دستی + سوئیچ کنترل حداقل میزان سطح روغن ترمز + واحد کنترل الکترونیکی ABS	۳ ثانیه برای هر ABS		سوئیچ ترمز دستی + حداقل میزان سطح روغن ترمز + توزیع کننده الکتریکی سیستم ترمز (با ABS)	

بعد از تعمیرات	از عملکرد صحیح سیستم اطمینان حاصل نمایید.
----------------	---

منتقل کننده اطلاعات	قابلیت تست	عملکرد الکتریکی	نشانگر
واحد کنترل الکترونیکی ABS	۳ ثانیه برای هر ABS	اتصال بدنه	سیستم ضد قفل چرخ‌ها (فعال) ۱۲
واحد کنترل الکترونیکی کیسه هوا	۳ ثانیه برای هر کیسه هوا	اتصال بدنه	کیسه هوا ۱۳
واحد کنترل الکترونیکی کیسه هوا	۳ ثانیه برای هر کیسه هوا	اتصال بدنه	کیسه هوا غیرفعال (Airbag Off) ۱۴
صفحه نگهدارنده رله	خیر (ولی روشن، در زمان خاموش بودن موتور)	اتصال بدنه	گرم کن شیشه عقب ۱۵
کنترل صفحه نشانگرها (اطلاعات گیج بنزین)	۳ ثانیه با صفحه نشانگرها	اتصال بدنه	هشدار حداقل میزان سطح سوخت ۱۶
کنترل صفحه نشانگرها (اطلاعات گیج بنزین)	خیر	اتصال بدنه	هشدار حداقل میزان سطح سوخت (باک اضافی) ۱۷
واحد کنترل الکترونیکی موتور	۳ ثانیه برای هر سوخت رسانی	اتصال بدنه	OBD ۱۸
قفل کمربند	خیر (ولی روشن، در زمان خاموش بودن موتور)	اتصال بدنه	فراموش کردن کمربند ایمنی ۱۹

بعد از تعمیرات	از عملکرد صحیح سیستم اطمینان حاصل نمایید.
----------------	---

اتصال الکتریکی (۲۴ پایه خاکستری)

اتصال الکتریکی خاکستری ۲۴ پایه‌ای فقط روی مدل‌های MG و HG نصب شده است.

پایه‌ها	مشخصات
1	استفاده نشده
2	استفاده نشده
3	چراغ هشدار غیرفعال بودن کیسه هوای سرنشین
4	استفاده نشده
5	استفاده نشده
6	استفاده نشده
7	استفاده نشده
8	استفاده نشده
9	استفاده نشده
10	استفاده نشده
11	استفاده نشده
12	چراغ هشدار باز بودن درب
13	اتصال بدنه (بدون ABS) چراغ هشدار ایراد توزیع کننده الکترونیکی سیستم ترمز (با ABS)
14	استفاده نشده
15	استفاده نشده
16	اتصال بدنه (بدون ASBS) چراغ هشدار ایراد ABS (با ABS)
17	استفاده نشده
18	استفاده نشده
19	سیگنال اطلاعات مصرف سوخت
20	استفاده نشده
21	استفاده نشده
22	سیگنال - گیج بنزین (باک اضافی)
23	استفاده نشده
24	استفاده نشده

از عملکرد صحیح سیستم اطمینان حاصل نمایید.

بعد از تعمیرات

اتصال الکتریکی (۲۴ پایه سیاه)

پایه‌ها	مشخصات
1	سوئیچ چراغ هشدار قفل نرم افزار
2	چراغ هشدار دمای مایع خنک کننده
3	استفاده نشده
4	نشانگر ایراد سیستم کنترل آلاینده‌گی
5	نشانگر چراغ مه شکن عقب
6	نشانگر چراغ‌های مه شکن جلو
7	اتصال بدنه
8	سیگنال - گیج بنزین
9	تغذیه + باتری
10	تغذیه بعد از سوئیچ
11	تغذیه + چراغ‌های کوچک
12	سیگنال + دمای مایع خنک کننده
13	نشانگر شارژ باتری
14	چراغ هشدار فشار روغن
15	نشانگر چراغ راهنما
16	چراغ هشدار ترمز دستی + میزان سطح روغن ترمز
17	چراغ هشدار شیشه گرمکن عقب
18	نشانگر چراغ‌های نور بالا
19	نشانگر چراغ‌های نور پایین
20	نشانگر ایراد کیسه هوا
21	سیگنال دور موتور
22	سیگنال سرعت خودرو
23	راه‌انداز نمایش پی در پی (کامپیوتر صفحه نشانگرها)
24	سیگنال + میزان سطح سوخت

بعد از تعمیرات

از عملکرد صحیح سیستم اطمینان حاصل نمایید.

عملیات تعویض

- قبل از تعویض صفحه نشانگرها، عملیات عیب یابی را انجام دهید.
- عملیات باز کردن و نصب مجدد صفحه نشانگرها: به MR مکانیک رجوع کنید.
- تعویض صفحه نشانگرها پس از تأیید بخش پشتیبانی فنی انجام می شود.

بعد از تعمیرات

از عملکرد صحیح سیستم اطمینان حاصل نمایید.

دور موتور

ALP1

نشانگر روی صفر است یا اطلاعات نادرست می باشد

دمای مایع خنک کننده

ALP2

اطلاعات وجود ندارد یا نادرست است

میزان سطح سوخت

ALP3

نشانگر میزان سطح سوخت پر بودن باک را نشان نمی دهد

ALP4

اضافه کردن سوخت لحاظ نشده است (غیر از وضعیت پر)

ALP5

نشانگر هنگام رانندگی گیر کرده است (غیر مکانیکی)

ALP6

خرابی بدون هشدار توسط نشانگر، (بدون اضافه کردن سوخت از زمان خرابی)

ALP7

خرابی بدون هشدار توسط نشانگر، (با اضافه کردن سوخت از زمان خرابی)

ALP8

خرابی با هشدار با تأخیر

ALP29

خرابی بدون هشدار توسط نشانگر (باک اضافی)

ALP30

نشانگر روشن می ماند (باک اضافی)

خطای سیستم سوخت رسانی با درجه اهمیت ۲ / دمای مایع خنک کننده

ALP9

چراغ هشدار روشن می ماند

بعد از تعمیرات

از عملکرد صحیح سیستم اطمینان حاصل نمایید.

خطای سیستم سوخت رسانی با درجه اهمیت ۱

ALP10

چراغ هشدار روشن می ماند

سرعت خودرو

ALP11

نشانگر روی صفر است یا اطلاعات نادرست می باشد

ایراد کیسه هوا

ALP12

چراغ هشدار روشن می ماند

هشدار فشار روغن

ALP13

چراغ هشدار روشن می ماند

چراغ های نور پایین

ALP14

چراغ هشدار درست کار نمی کند

چراغ های نور بالا

ALP15

چراغ هشدار درست کار نمی کند

چراغ های مه شکن عقب

ALP16

چراغ هشدار درست کار نمی کند

از عملکرد صحیح سیستم اطمینان حاصل نمایید.

بعد از تعمیرات

چراغ‌های مه شکن جلو

ALP17

چراغ هشدار درست کار نمی‌کند

ایراد سیستم ABS

ALP18

چراغ هشدار درست کار نمی‌کند

چراغ‌های راهنما

ALP19

چراغ هشدار درست کار نمی‌کند

سیستم ضد سرقت

ALP20

چراغ هشدار سیستم ضد سرقت روشن می‌ماند یا هنگام حرکت چشمک می‌زند

ALP21

هنگام سوئیچ بسته چراغ هشدار خاموش می‌ماند

ایراد شارژ باتری

ALP22

چراغ هشدار روشن می‌ماند (موتور روشن)

بالا بودن ترمز دستی و تشخیص ایراد روی مدار ترمز

ALP23

چراغ هشدار درست کار نمی‌کند (بدون ABS)

ALP24

چراغ هشدار درست کار نمی‌کند (با ABS)

بعد از تعمیرات

از عملکرد صحیح سیستم اطمینان حاصل نمایید.

گرم کن شیشه عقب

ALP25

چراغ هشدار روشن نمی شود

صفحه نشانگرها

ALP26

هنگام سوئیچ باز، بدون نمایش است

کامپیوتر صفحه نشانگرها یا کیلومتر شمار جزئی یا ساعت

ALP27

صفر شدن شمارشگر در هر بار بستن سوئیچ

چراغ هشدار باز بودن دربها

ALP28

چراغ هشدار روشن نمی شود

از عملکرد صحیح سیستم اطمینان حاصل نمایید.

بعد از تعمیرات

<p>نشانگر دور موتور روی صفر است یا اطلاعات درست نیست منشأ پیغام: واحد کنترل الکترونیکی موتور</p>	<p>ALP 1</p>
<p>با واحد کنترل الکترونیکی موتور، کد قطعه 120 مرتبط شوید. وجود اطلاعات دور موتور و صحت آنرا بررسی کنید. چنانچه اطلاعات موتور صحیح نیست یا اصلاً وجود ندارد، سیستم سوخت رسانی را عیب یابی کنید. خطا یا خطاهای احتمالی را رفع کنید.</p>	
<p>عایق کاری، پیوستگی و عدم وجود مقاومت مزاحم را روی اتصال بین قطعات زیر بررسی کنید: - H7 بین قطعات 120 و 247. چنانچه اتصال معیوب است و روش تعمیرات وجود دارد (به اطلاعیه فنی 6015A تعمیر سیم کشی الکتریکی، سیم کشی: احتیاط‌های لازم برای تعمیرات رجوع نمایید)، سیم کشی را تعمیر کنید، در غیر این صورت آنرا تعویض نمایید.</p>	
<p>اگر ایراد برطرف نشد، مرحله عیب یابی خودکار صفحه نشانگرها را فعال کنید. اگر مرحله عیب یابی خودکار درست نبود، با بخش پشتیبانی فنی تماس حاصل نمایید.</p>	

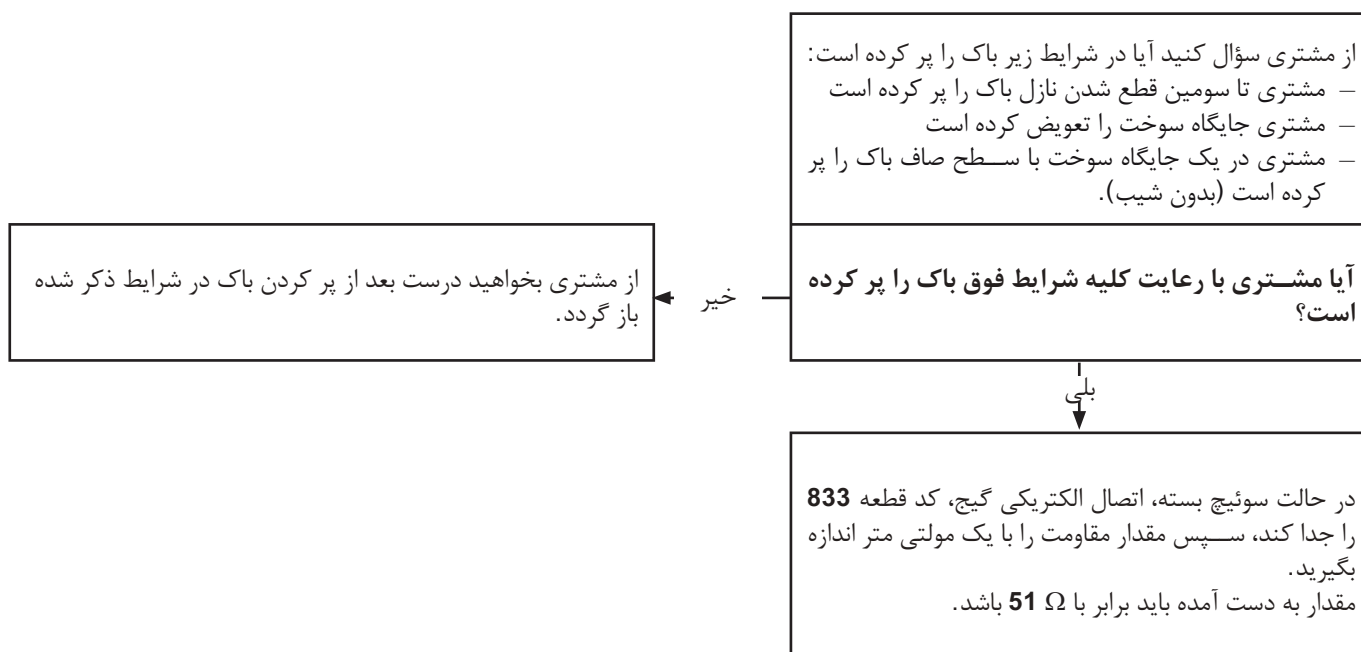
<p>از عملکرد صحیح سیستم اطمینان حاصل نمایید.</p>	<p>بعد از تعمیرات</p>
--	-----------------------

اطلاعات دمای مایع خنک کننده وجود ندارد یا اطلاعات اشتباه است اطلاعات ارائه شده توسط سنسور دمای مایع خنک کننده	ALP 2
نحوه نصب و وضعیت اتصال الکتریکی حسگر دمای مایع خنک کننده کد قطعه 244 را بررسی کنید. در صورت لزوم اتصال الکتریکی را تعمیر کنید.	
مقاومت حسگر دمای مایع خنک کننده، کد قطعه 244 را بین اتصال 42A و اتصال بدنه اندازه گیری کنید. چنانچه مقاومت به صورت زیر نیست، حسگر دمای مایع خنک کننده را تعویض کنید: $50 \text{ تا } 80^\circ\text{C} = 16 \Omega < X < 825 \Omega$ $80 \text{ تا } 105^\circ\text{C} = 300 \Omega < X < 273 \Omega$ $105 \text{ تا } 115^\circ\text{C} = 136 \Omega < X < 124 \Omega$ دمای هشدار $103 \Omega = +115^\circ\text{C}$	
عایق کاری، پیوستگی و عدم وجود مقاومت مزاحم را روی اتصال زیر بررسی کنید: – 42A بین قطعات 247 و 244.	
چنانچه اتصال معیوب است و روش تعمیرات وجود دارد (به اطلاعیه فنی 6015A تعمیر سیم کشی الکتریکی، سیم کشی: احتیاط‌های لازم برای تعمیرات رجوع نمایید)، سیم کشی را تعمیر کنید، در غیر این صورت آنرا تعویض نمایید.	
اگر ایراد برطرف نشد با بخش پشتیبانی فنی تماس بگیرید.	

از عملکرد صحیح سیستم اطمینان حاصل نمایید.	بعد از تعمیرات
---	----------------

ALP 3	نشانگر میزان سطح سوخت پر بودن باک را نشان نمی‌دهد
-------	---

دستورالعمل‌ها	پر کردن باک باید با سوئیچ بسته انجام شود (به مشتری توصیه کنید کلید را بردارد).
	مشتری باید حداقل ۱۵ لیتر اضافه کند.
	به اطلاعیه فنی نقشه الکتریکی، Logan، Sandero رجوع کنید.



بعد از تعمیرات	از عملکرد صحیح سیستم اطمینان حاصل نمایید.
----------------	---

ALP 3
ادامه ۱

گیج را تعویض کنید، کد قطعه 833 (به MR 388، مکانیک، 19C، مخزن سوخت، پمپ - گیج: باز کردن - نصب مجدد رجوع کنید).

اگر ایراد برطرف نشد با بخش پشتیبانی فنی تماس بگیرید.

آیا مقدار اندازه گیری شده کمتر از میزان مربوطه بر حسب سطح تجهیزات خودرو است؟

خیر

بلی

مقدار اندازه گیری شده را با مقدار ارائه شده توسط ابزار CLIP مقایسه کنید.

مقدار اندازه گیری شده و مقدار روی ابزار با اختلاف حدود $5 \Omega \pm$ برابر هستند؟

خیر

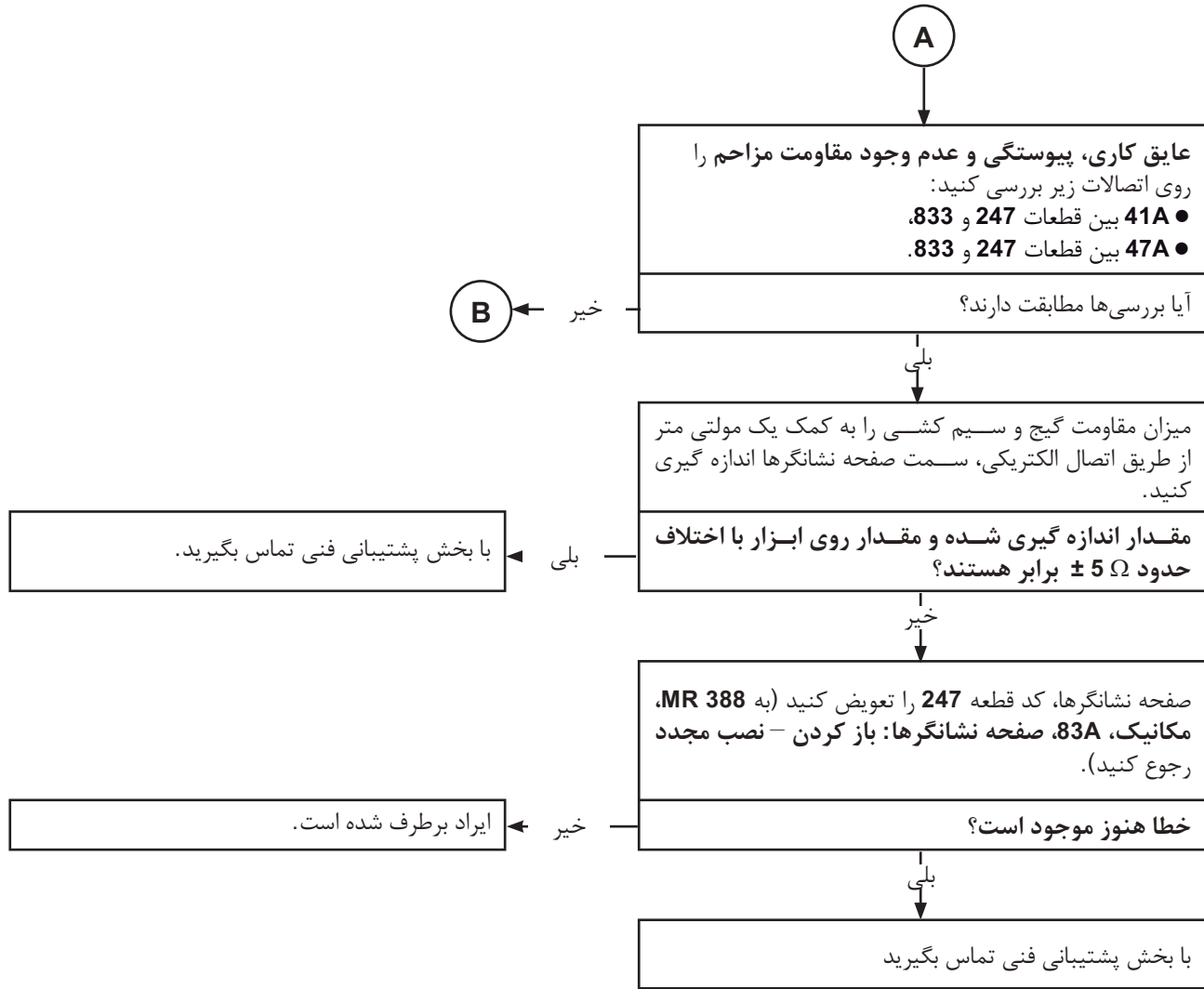
A

بلی

با بخش پشتیبانی فنی تماس بگیرید

از عملکرد صحیح سیستم اطمینان حاصل نمایید.

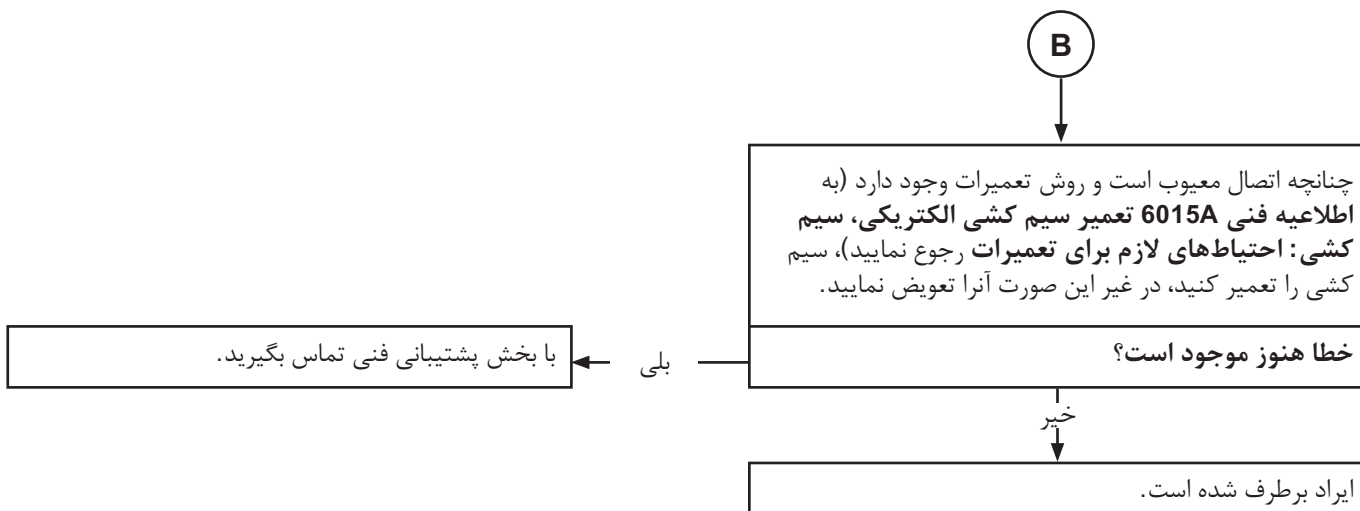
بعد از تعمیرات

ALP 3
ادامه ۲

بعد از تعمیرات

از عملکرد صحیح سیستم اطمینان حاصل نمایید.

	ALP 3 ادامه ۳
--	------------------



از عملکرد صحیح سیستم اطمینان حاصل نمایید.	بعد از تعمیرات
---	----------------

ALP 4	اضافه کردن سوخت لحاظ نشده است (غیر از پر بودن)
-------	--

دستورالعمل‌ها	موردی وجود ندارد.
---------------	-------------------

بررسی ALP3 "نشانگر میزان سطح سوخت پر بودن باک را نشان نمی‌دهد" را انجام دهید.

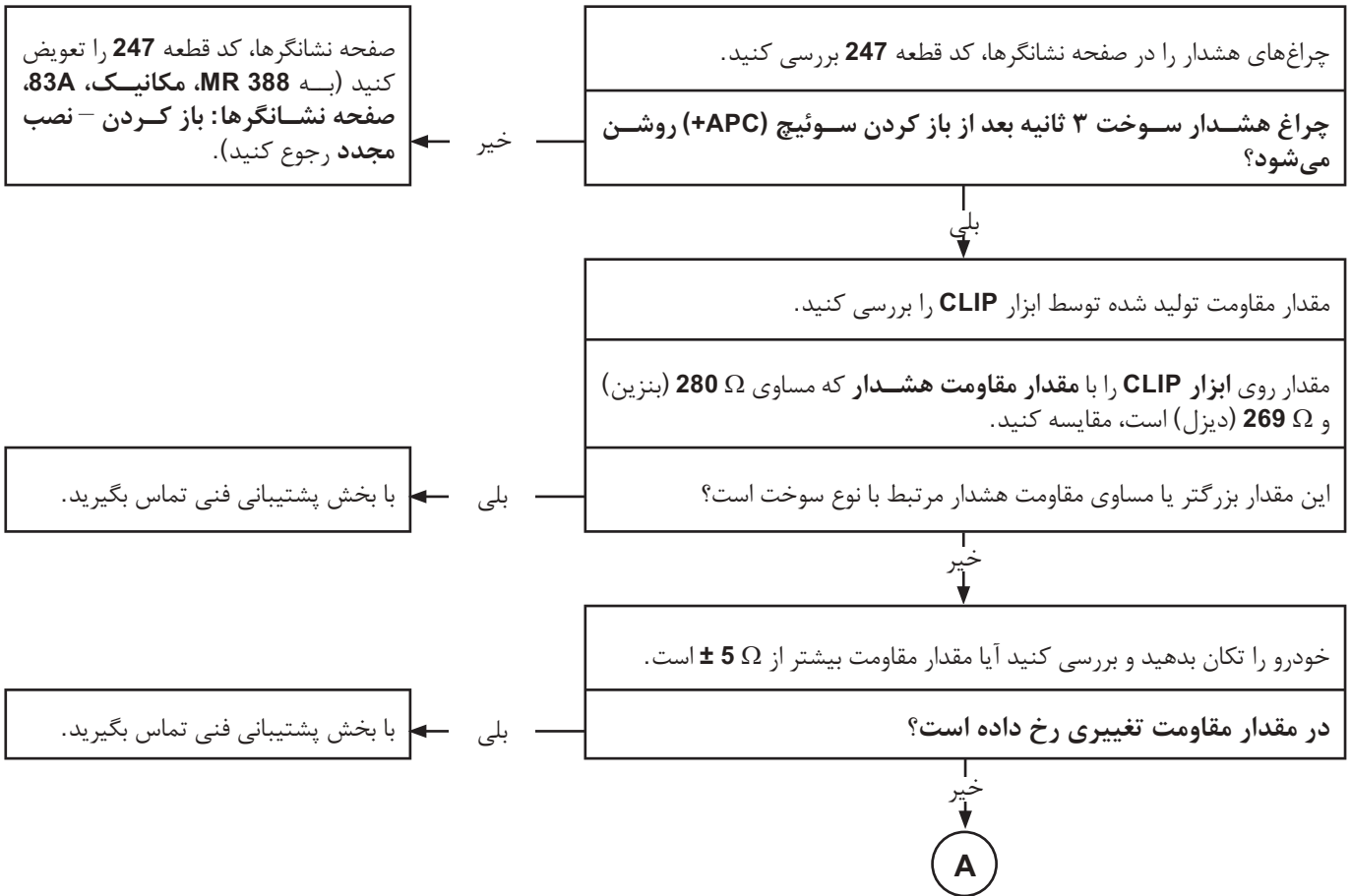
بعد از تعمیرات	از عملکرد صحیح سیستم اطمینان حاصل نمایید.
----------------	---

نشانگر هنگام رانندگی ثابت مانده است (غیر مکانیکی)	ALP 5
هنگام رانندگی در حالت صرفه جویی، مربع‌های نمایشگر می‌توانند روشن بمانند یا عقربه می‌تواند تا 200Km ثابت باقی بماند.	دستورالعمل‌ها
بررسی کنید ایراد مکانیکی وجود نداشته باشد.	
اگر ایراد در مربع بالای نمایشگر به وجود آمده یا عقربه روی وضعیت پر گیر کرده است: مطمئن شوید مشتری مقدار کیلومتر کافی را طی کرده است تا خانه بالای نمایشگر خاموش شود یا عقربه از درجه بندی پر بودن باک جدا شود.	
مطمئن شوید که در هنگام سوخت‌گیری، مشتری بیش از ۳ بار قطع شدن نازل سوخت اضافه نکرده باشد.	
اگر ایراد همچنان وجود دارد یا عقربه یا نشانگر در محل دیگری غیر از پاک پر ثابت مانده است، با بخش پشتیبانی فنی تماس بگیرید.	

از عملکرد صحیح سیستم اطمینان حاصل نمایید.	بعد از تعمیرات
---	----------------

خرابی بدون هشدار توسط نشانگر، (بدون اضافه کردن سوخت از زمان خرابی)	ALP 6
--	-------

خودرو را در حالت APC + قرار دهید.	دستورالعمل‌ها
به اطلاعیه فنی نقشه الکتریکی، Logan، Sandero رجوع کنید.	



از عملکرد صحیح سیستم اطمینان حاصل نمایید.	بعد از تعمیرات
---	----------------

ALP 6
ادامه ۱

A

خیر

در حالت سوئیچ بسته، اتصال الکتریکی گیج، کد قطعه 833 را جدا کند، سپس مقدار مقاومت را با یک مولتی متر اندازه بگیرید.

آیا مقدار مقاومت بزرگتر یا مساوی مقدار مقاومت هشدار R مرتبط با نوع سوخت است؟

خیر

گیج، کد قطعه 833 را تعویض کنید، (به MR 388، مکانیک، 19C، مخزن سوخت، پمپ - گیج: باز کردن - نصب مجدد رجوع کنید).

بلی

مقدار اندازه گیری شده را با مقدار ارائه شده توسط ابزار CLIP مقایسه کنید.

مقدار اندازه گیری شده و مقدار روی ابزار با اختلاف حدود $5 \Omega \pm$ برابر هستند؟

B

خیر

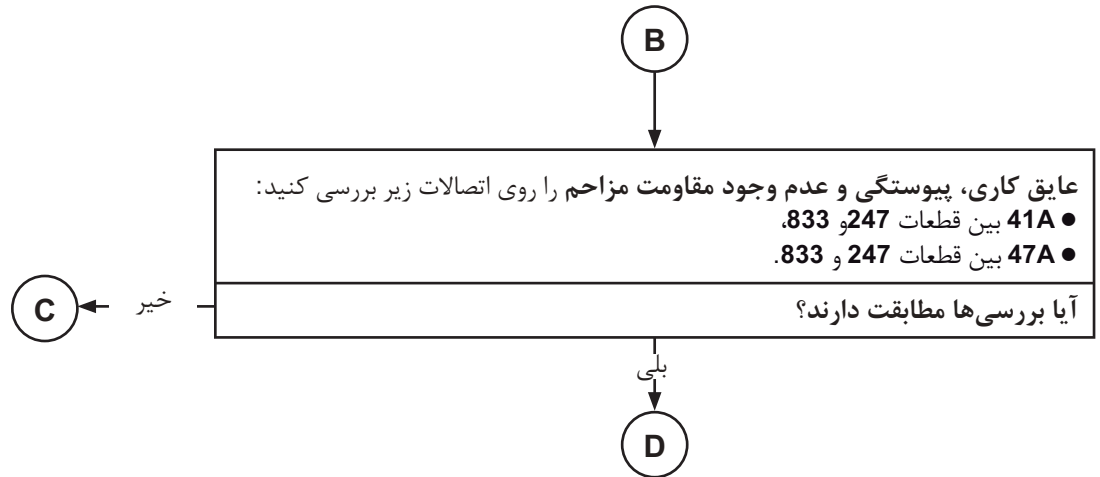
بلی

با بخش پشتیبانی فنی تماس بگیرید

از عملکرد صحیح سیستم اطمینان حاصل نمایید.

بعد از تعمیرات

ALP 6
ادامه ۲



از عملکرد صحیح سیستم اطمینان حاصل نمایید.

بعد از تعمیرات

ALP 6
ادامه ۳

C

چنانچه اتصال یا اتصالات معیوب هستند و روش تعمیرات وجود دارد (به اطلاعیه فنی 6015A تعمیر سیم کشی الکتریکی، سیم کشی: احتیاط‌های لازم برای تعمیرات رجوع نمایید)، سیم کشی را تعمیر کنید، در غیر این صورت آنرا تعویض نمایید.

آیا خطا هنوز موجود است؟

D ← بلی

خیر

ایراد برطرف شده است.

از عملکرد صحیح سیستم اطمینان حاصل نمایید.

بعد از تعمیرات

ALP 6
ادامه ۴

D

میزان مقاومت گیج و سیم‌کشی را از طریق اتصال الکتریکی سمت صفحه نشانگرها اندازه‌گیری کنید.

مقدار اندازه‌گیری شده و مقدار روی ابزار با اختلاف حدود $\pm 5 \Omega$ برابر هستند؟

با بخش پشتیبانی فنی تماس بگیرید.

بلی

خیر

صفحه نشانگرها، کد قطعه 247 را تعویض کنید (به MR 388، مکانیک، 83A، صفحه نشانگرها: باز کردن - نصب مجدد رجوع کنید).

آیا خطا هنوز موجود است؟

با بخش پشتیبانی فنی تماس بگیرید.

بلی

خیر

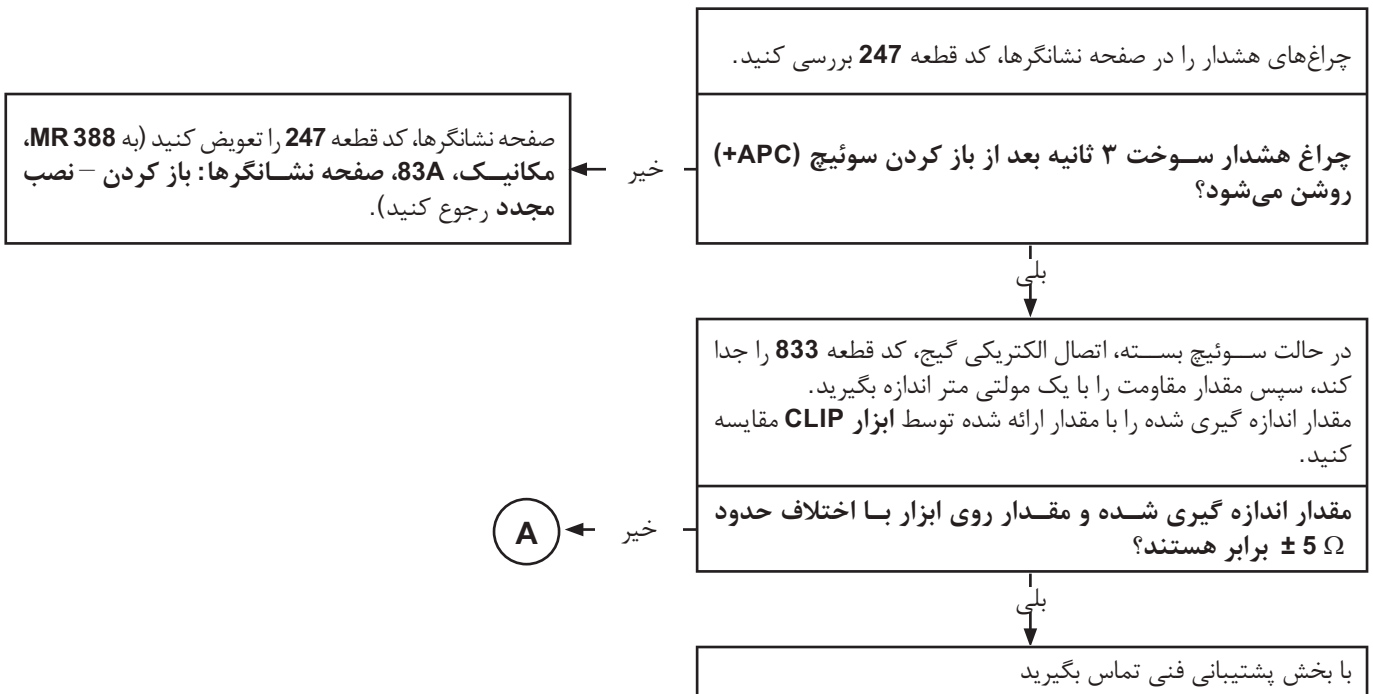
ایراد برطرف شده است.

از عملکرد صحیح سیستم اطمینان حاصل نمایید.

بعد از تعمیرات

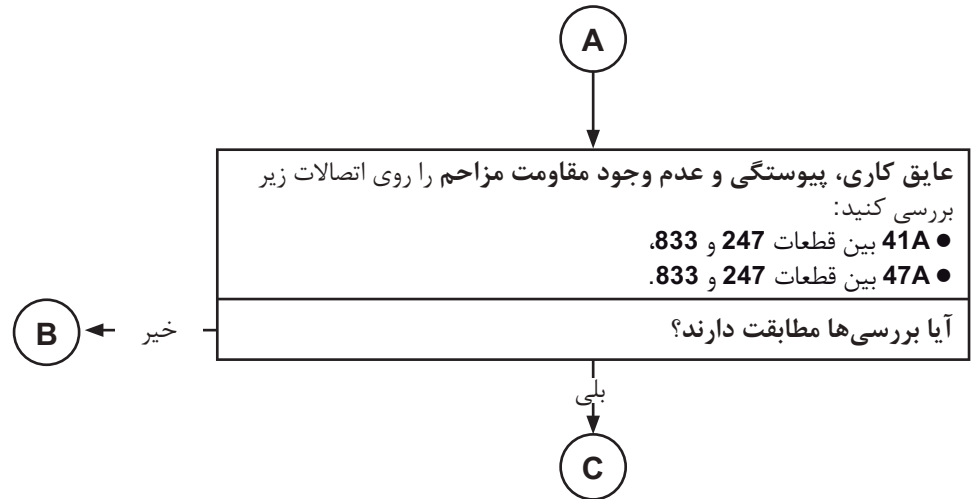
خرابی بدون هشدار توسط نشانگر، (با اضافه کردن سوخت از زمان خرابی)	ALP 7
--	-------

خودرو را در حالت + سوئیچ باز قرار دهید.	دستورالعمل‌ها
به اطلاعات فنی نقشه الکتریکی، Logan، Sandero رجوع کنید.	



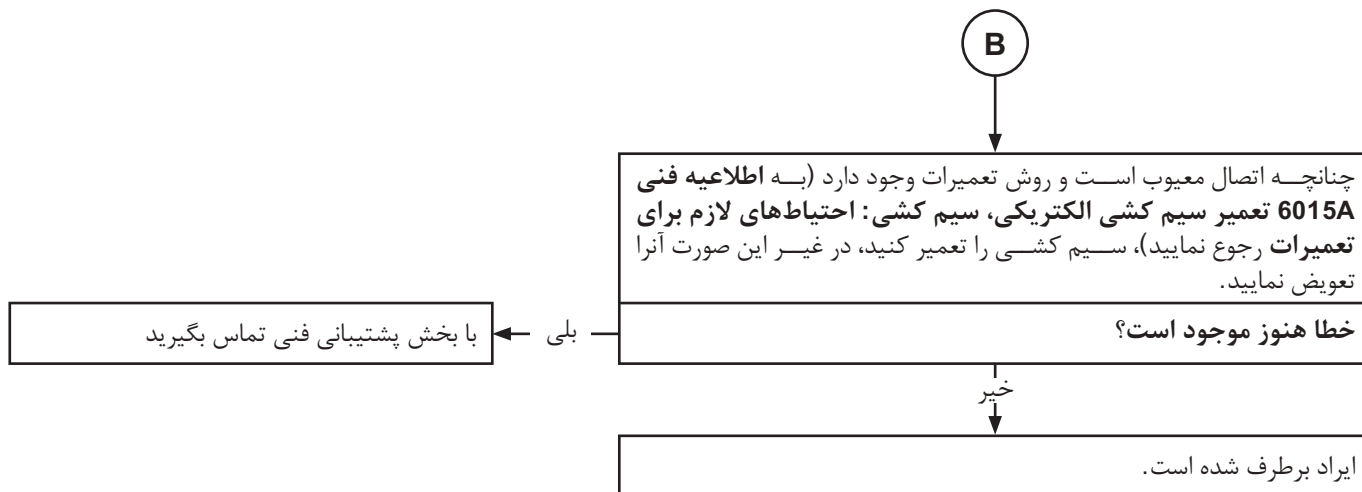
بعد از تعمیرات	از عملکرد صحیح سیستم اطمینان حاصل نمایید.
----------------	---

ALP 7
ادامه ۱



از عملکرد صحیح سیستم اطمینان حاصل نمایید.

بعد از تعمیرات

ALP 7
ادامه ۲

از عملکرد صحیح سیستم اطمینان حاصل نمایید.

بعد از تعمیرات

ALP 7
ادامه ۳

C

میزان مقاومت گیج و سیم کشی را از طریق اتصال الکتریکی سمت صفحه نشانگرها اندازه گیری کنید.

مقدار اندازه گیری شده و مقدار روی ابزار با اختلاف حدود $\pm 5 \Omega$ برابر هستند؟

با بخش پشتیبانی فنی تماس بگیرید

بلی

خیر

صفحه نشانگرها، کد قطعه 247 را تعویض کنید (به MR 388، مکانیک، 83A، صفحه نشانگرها: باز کردن - نصب مجدد رجوع کنید).

خطا هنوز موجود است؟

ایراد برطرف شده است.

خیر

بلی

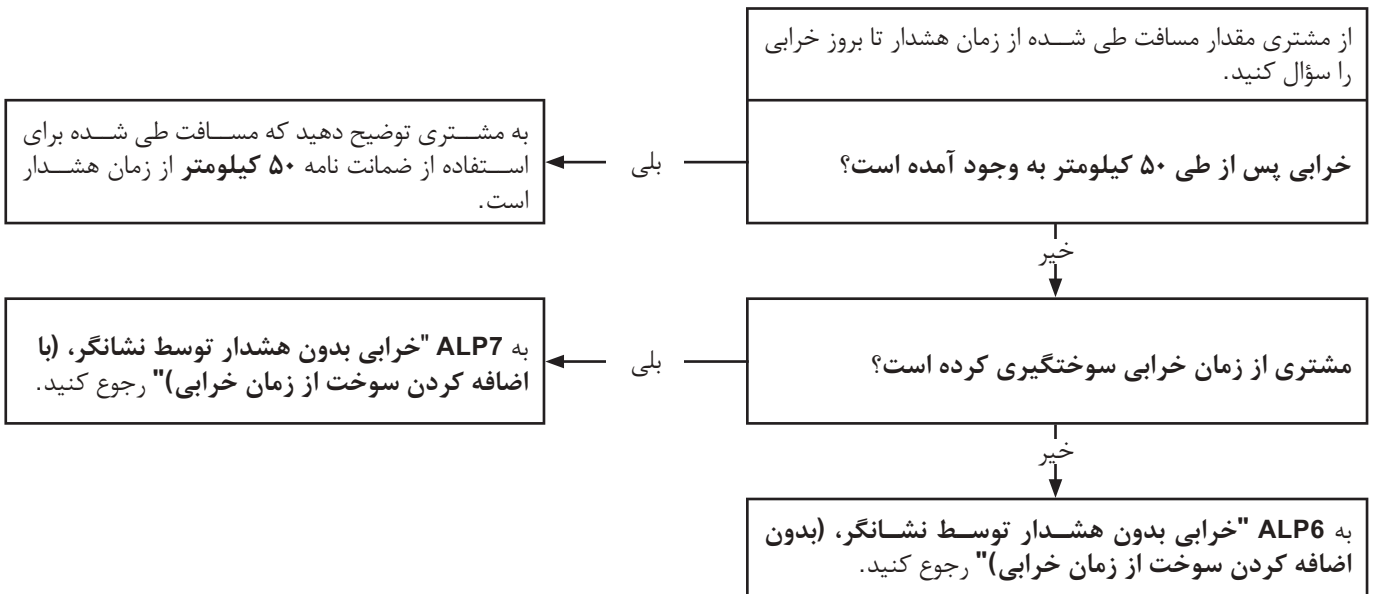
با بخش پشتیبانی فنی تماس بگیرید

از عملکرد صحیح سیستم اطمینان حاصل نمایید.

بعد از تعمیرات

خرابی با هشدار با تأخیر	ALP 8
-------------------------	-------

موردی وجود ندارد.	دستورالعمل‌ها
-------------------	----------------------



از عملکرد صحیح سیستم اطمینان حاصل نمایید.	بعد از تعمیرات
---	-----------------------

چراغ هشدار ایراد سیستم سوخت رسانی با درجه اهمیت ۲ / چراغ هشدار دمای مایع خنک کننده روشن می ماند منشأ پیغام: واحد کنترل الکترونیکی موتور	ALP 9
<p>عملیات عیب یابی سیستم سوخت رسانی را انجام دهید. خطا یا خطاهای احتمالی را رفع کنید.</p>	
<p>عایق کاری، پیوستگی و عدم وجود مقاومت مزاحم را روی اتصال زیر بررسی کنید:</p> <p>– 31A بین قطعات 120 و 247.</p> <p>چنانچه اتصال معیوب است و روش تعمیرات وجود دارد (به اطلاعیه فنی 6015A تعمیر سیم کشی الکتریکی، سیم کشی: احتیاط‌های لازم برای تعمیرات رجوع نمایید)، سیم کشی را تعمیر کنید، در غیر این صورت آنرا تعویض نمایید.</p>	
<p>اگر ایراد برطرف نشد با بخش پشتیبانی فنی تماس بگیرید.</p>	

از عملکرد صحیح سیستم اطمینان حاصل نمایید.	بعد از تعمیرات
---	----------------

چراغ هشدار ایراد سیستم سوخت رسانی با درجه اهمیت ۱ روشن می ماند منشأ پیام: واحد کنترل الکترونیکی موتور	ALP10
عملیات عیب یابی سیستم سوخت رسانی را انجام دهید. خطا یا خطاهای احتمالی را رفع کنید.	
عایق کاری، پیوستگی و عدم وجود مقاومت مزاحم را روی اتصالات زیر بررسی کنید: - 3NX بین قطعات 120 و 247 برای سیستم سوخت رسانی بنزین. چنانچه اتصال معیوب است و روش تعمیرات وجود دارد (به اطلاعیه فنی 6015A تعمیر سیم کشی الکتریکی، سیم کشی: احتیاط‌های لازم برای تعمیرات رجوع نمایید)، سیم کشی را تعمیر کنید، در غیر این صورت آنرا تعویض نمایید.	
اگر ایراد برطرف نشد با بخش پشتیبانی فنی تماس بگیرید.	

از عملکرد صحیح سیستم اطمینان حاصل نمایید.	بعد از تعمیرات
---	----------------

ALP11	نشانگر سرعت خودرو روی صفر است یا اطلاعات درست نیست
-------	--

<p>مرحله عیب‌یابی خودکار صفحه نشانگرها را فعال کنید. عملکرد صحیح عقربه را در تمام دامنه‌های سرعت بررسی کنید. اگر مرحله عیب‌یابی خودکار درست نبود، با بخش پشتیبانی فنی تماس حاصل نمایید. به کمک ابزار عیب‌یابی، بررسی کنید که UCH اطلاعات مربوط به سرعت خودرو را هنگام تست جاده به طور صحیح دریافت می‌کند.</p>

در صورت عدم وجود اطلاعات مربوط به "سرعت خودرو" روی UCH، عملیات زیر را انجام دهید.

<p>وضعیت و نحوه نصب اتصالات الکتریکی را بررسی کنید. چنانچه اتصال الکتریکی معیوب است و روش تعمیر آن وجود دارد (به اطلاعیه فنی 6015A، تعمیرات سیم‌کشی‌های الکتریکی، سیم‌کشی: توصیه‌های ایمنی برای تعمیرات رجوع کنید)، اتصال الکتریکی را تعمیر کنید، در غیر این صورت سیم‌کشی را تعویض نمایید.</p> <p>اتصال الکتریکی حسگر سرعت خودرو کد قطعه 250 را جدا کنید. وجود جریان $12\text{ V} +$ را روی اتصال زیر بررسی کنید: - 3FB (برای بنزین) بین قطعات 1047 و 250. - 3FBA (برای دیزل) بین قطعات 597 و 250. وجود اتصال بدنه را روی اتصال زیر بررسی کنید: - NH بین اتصال بدنه و حسگر سرعت خودرو، کد قطعه 250.</p> <p>- در صورت عدم وجود ولتاژ $12\text{ V} +$: وضعیت فیوز محافظ حسگر سرعت خودرو را بررسی کنید. عملکرد صحیح رله سیستم سوخت‌رسانی، کد قطعه 1047 (برای بنزین) و 983 (برای دیزل) را بررسی کنید. در صورت لزوم آنرا تعویض کنید.</p> <p>عایق‌کاری، پیوستگی و عدم وجود مقاومت مزاحم را روی اتصال زیر بررسی کنید: - 3FB (بنزین) بین کد قطعه 1047 و کد قطعه 250 - 3FBA (برای دیزل) بین قطعات 597 و 250. چنانچه اتصال معیوب است و روش تعمیرات وجود دارد (به اطلاعیه فنی 6015A تعمیرات سیم‌کشی الکتریکی، سیم‌کشی: احتیاط‌های لازم برای تعمیرات رجوع نمایید)، سیم‌کشی را تعمیر کنید، در غیر این صورت آنرا تعویض نمایید.</p>

بعد از تعمیرات	از عملکرد صحیح سیستم اطمینان حاصل نمایید.
----------------	---

ALP11
ادامه ۱

- در صورت عدم وجود اتصال بدنه:

عیب کاری، پیوستگی و عدم وجود مقاومت مزاحم را روی اتصال زیر بررسی کنید:

- NH بین اتصال بدنه و کد قطعه 250.

چنانچه اتصال معیوب است و روش تعمیرات وجود دارد (به اطلاعیه فنی 6015A تعمیر سیم کشی الکتریکی، سیم کشی: احتیاط‌های لازم برای تعمیرات رجوع نمایید)، سیم کشی را تعمیر کنید، در غیر این صورت آنرا تعویض نمایید.

عیب کاری، پیوستگی و عدم وجود مقاومت مزاحم را روی اتصالات زیر بررسی کنید:

- 47F بین کد قطعه 247 و 250.

- 47F بین کد قطعه 645 و 250.

چنانچه اتصال معیوب است و روش تعمیرات وجود دارد (به اطلاعیه فنی 6015A تعمیر سیم کشی الکتریکی، سیم کشی: احتیاط‌های لازم برای تعمیرات رجوع نمایید)، سیم کشی را تعمیر کنید، در غیر این صورت آنرا تعویض نمایید.

اگر ایراد برطرف نشد، حسگر دور سنچ را تعویض نمایید

در صورت وجود اطلاعات مربوط به "سرعت خودرو" روی UCH، عملیات زیر را انجام دهید.

عیب کاری، پیوستگی و عدم وجود مقاومت مزاحم را روی اتصالات زیر بررسی کنید:

- 47F بین کد قطعه 247 و 250.

- 47F بین کد قطعه 645 و 250.

چنانچه اتصال معیوب است و روش تعمیرات وجود دارد (به اطلاعیه فنی 6015A تعمیر سیم کشی الکتریکی، سیم کشی: احتیاط‌های لازم برای تعمیرات رجوع نمایید)، سیم کشی را تعمیر کنید، در غیر این صورت آنرا تعویض نمایید.

از عملکرد صحیح سیستم اطمینان حاصل نمایید.

بعد از تعمیرات

ALP11
ادامه ۲

اطلاعات سرعت خودرو توسط واحد کنترل الکترونیکی سیستم ABS به سایر واحدهای کنترل الکترونیکی ارسال می‌شود.

مرحله عیب یابی خودکار صفحه نشانگرها را فعال کنید.
عملکرد صحیح عقربه را در تمام دامنه‌های سرعت بررسی کنید.
اگر مرحله عیب یابی خودکار درست نبود، با بخش پشتیبانی فنی تماس حاصل نمایید.

به کمک ابزار عیب یابی، بررسی کنید که UCH اطلاعات مربوط به سرعت خودرو را هنگام تست جاده به طور صحیح دریافت می‌کند.

در صورت عدم وجود اطلاعات مربوط به "سرعت خودرو" روی UCH، عملیات زیر را انجام دهید.

وضعیت و نحوه نصب اتصالات الکتریکی را بررسی کنید.
چنانچه اتصال الکتریکی معیوب است و روش تعمیر آن وجود دارد (به اطلاعیه فنی 6015A، تعمیرات سیم کشی‌های الکتریکی، سیم کشی: توصیه‌های ایمنی برای تعمیرات رجوع کنید)، اتصال الکتریکی را تعمیر کنید، در غیر این صورت سیم کشی را تعویض نمایید.
وضعیت فیوز محافظ واحد کنترل الکترونیکی ABS را بررسی کنید. از عملکرد صحیح رله سیستم سوخت رسانی کد قطعه 1047 مطمئن شوید.
در صورت لزوم آن را تعویض کنید.

عیق کاری، پیوستگی و عدم وجود مقاومت مزاحم را روی اتصال زیر بررسی کنید:

- AP5 بین قطعات 1047 و 118.

چنانچه اتصال معیوب است و روش تعمیرات وجود دارد (به اطلاعیه فنی 6015A تعمیر سیم کشی الکتریکی، سیم کشی: احتیاط‌های لازم برای تعمیرات رجوع نمایید)، سیم کشی را تعمیر کنید، در غیر این صورت آنرا تعویض نمایید.

عیق کاری، پیوستگی و عدم وجود مقاومت مزاحم را روی اتصال زیر بررسی کنید:

- MAH بین اتصال بدنه و قطعه 118.

چنانچه اتصال معیوب است و روش تعمیرات وجود دارد (به اطلاعیه فنی 6015A تعمیر سیم کشی الکتریکی، سیم کشی: احتیاط‌های لازم برای تعمیرات رجوع نمایید)، سیم کشی را تعمیر کنید، در غیر این صورت آنرا تعویض نمایید.

از عملکرد صحیح سیستم اطمینان حاصل نمایید.

بعد از تعمیرات

ALP11
ادامه ۳

عایق کاری، پیوستگی و عدم وجود مقاومت مزاحم را روی اتصالات زیر در قطعه 118 بررسی کنید:

– 47F بین کد قطعه 247 و 118.

– 47F بین کد قطعه 645 و 118.

چنانچه اتصال معیوب است و روش تعمیرات وجود دارد (به اطلاعیه فنی 6015A تعمیر سیم کشی الکتریکی، سیم کشی: احتیاط‌های لازم برای تعمیرات رجوع نمایید)، سیم کشی را تعمیر کنید، در غیر این صورت آنرا تعویض نمایید. اگر ایراد برطرف نشد، واحد کنترل الکترونیکی ABS را تعویض کنید.

در صورت وجود اطلاعات مربوط به "سرعت خودرو" روی UCH، عملیات زیر را انجام دهید.

عایق کاری، پیوستگی و عدم وجود مقاومت مزاحم را روی اتصالات زیر بررسی کنید:

– 47F بین کد قطعه 247 و 118.

– 47F بین کد قطعه 645 و 118.

چنانچه اتصال معیوب است و روش تعمیرات وجود دارد (به اطلاعیه فنی 6015A تعمیر سیم کشی الکتریکی، سیم کشی: احتیاط‌های لازم برای تعمیرات رجوع نمایید)، سیم کشی را تعمیر کنید، در غیر این صورت آنرا تعویض نمایید.

اگر ایراد برطرف نشد با بخش پشتیبانی فنی تماس بگیرید.

از عملکرد صحیح سیستم اطمینان حاصل نمایید.

بعد از تعمیرات

چراغ هشدار ایراد کیسه هوا روشن می ماند اطلاعات ایجاد شده توسط واحد کنترل الکترونیکی کیسه هوا	ALP12
عملیات عیب یابی را روی عملکرد "پیش کشنده‌های کمربند ایمنی کیسه‌های هوا" انجام دهید. خطا یا خطاهای احتمالی را رفع کنید.	
عایق کاری، پیوستگی و عدم وجود مقاومت مزاحم را روی اتصال زیر بررسی کنید: 60A - بین قطعات 756 و 247. چنانچه اتصال معیوب است و روش تعمیرات وجود دارد (به اطلاعیه فنی 6015A تعمیر سیم کشی الکتریکی، سیم کشی: احتیاط‌های لازم برای تعمیرات رجوع نمایید)، سیم کشی را تعمیر کنید، در غیر این صورت آنرا تعویض نمایید.	
اگر ایراد برطرف نشد با بخش پشتیبانی فنی تماس بگیرید.	

از عملکرد صحیح سیستم اطمینان حاصل نمایید.	بعد از تعمیرات
---	----------------

چراغ هشدار دهنده فشار روغن روشن می‌ماند اطلاعات ایجاد شده توسط حسگر فشار روغن	ALP13
وضعیت فرسودگی کلی موتور را بررسی نمایید (سطح روغن، فشار روغن، مدار روغن...) عدم نشت قابل توجه خارجی روغن را بررسی کنید. در صورت لزوم آنها را تعمیر کنید.	
در حالی که موتور کار می‌کند، دسته سیم بین حسگر فشار روغن و صفحه نشانگرها را لمس کنید تا با خاموش شدن چراغ هشدار محل اتصالی مشخص شود. به دنبال آسیب‌های احتمالی روی دسته سیم‌ها باشید، وضعیت و مدار اتصالات الکتریکی را بررسی کنید. در صورت لزوم آنها را تعمیر کنید.	
عیب کاری، پیوستگی و عدم وجود مقاومت مزاحم را روی اتصال زیر بررسی کنید: 28A - بین قطعات 205 و 247 . چنانچه اتصال معیوب است و روش تعمیرات وجود دارد (به اطلاعیه فنی 6015A تعمیر سیم کشی الکتریکی، سیم کشی: احتیاط‌های لازم برای تعمیرات رجوع نمایید)، سیم کشی را تعمیر کنید، در غیر این صورت آنرا تعویض نمایید. در صورت وجود اتصالی روی اتصال بدنه، حسگر فشار روغن را بررسی کنید.	
عیب کاری، پیوستگی و عدم وجود مقاومت مزاحم را روی اتصال زیر بررسی کنید: 28A - بین قطعات 205 و 247 . چنانچه اتصال معیوب است و روش تعمیرات وجود دارد (به اطلاعیه فنی 6015A تعمیر سیم کشی الکتریکی، سیم کشی: احتیاط‌های لازم برای تعمیرات رجوع نمایید)، سیم کشی را تعمیر کنید، در غیر این صورت آنرا تعویض نمایید.	
اگر ایراد برطرف نشد با بخش پشتیبانی فنی تماس بگیرید.	

از عملکرد صحیح سیستم اطمینان حاصل نمایید.	بعد از تعمیرات
---	----------------

نشانگر چراغ نور پایین درست عمل نمی‌کند	ALP14
--	--------------

این روند عیب یابی را فقط در موارد زیر دنبال کنید:
 - چراغ‌های نور پایین روشن هستند و نشانگر خاموش می‌ماند،
 - چراغ‌های نور پایین خاموش هستند و نشانگر روشن می‌ماند.

چراغ‌های نور پایین روشن هستند ولی نشانگر خاموش می‌ماند.

وضعیت و نحوه نصب اتصالات الکتریکی را بررسی کنید.
 در صورت لزوم آنها را تعمیر کنید.

دسته چراغ روشنایی را در وضعیت روشن بودن چراغ‌های نور پایین قرار دهید.
 وجود جریان **+ 12 V** را روی اتصال **CPG** بین قطعات **247** و **1016** بررسی کنید.
 - در صورت وجود جریان **+ 12 V**، صفحه نشانگرها، کد قطعه **247** را بررسی کنید.
 - در صورت عدم وجود جریان **+ 12 V**، عایق کاری، پیوستگی و عدم وجود مقاومت مزاحم در اتصال زیر را بررسی کنید:
 - **CPG** بین قطعات **1016** و **247**.

چنانچه اتصال معیوب است و روش تعمیرات وجود دارد (به اطلاعیه فنی **6015A** تعمیر سیم کشی الکتریکی، سیم کشی: احتیاط‌های لازم برای تعمیرات رجوع نمایید)، سیم کشی را تعمیر کنید، در غیر این صورت آنرا تعویض نمایید.

از عملکرد صحیح سیستم اطمینان حاصل نمایید.	بعد از تعمیرات
---	-----------------------

ALP14
ادامه

چراغ‌های نور پایین خاموش هستند ولی نشانگر روشن می‌ماند.

وضعیت و نحوه نصب اتصالات الکتریکی را بررسی کنید.
در صورت لزوم آنها را تعمیر کنید.

دسته چراغ روشنایی را در وضعیت روشن بودن چراغ‌های نور پایین قرار دهید.
وجود جریان $+ 12 V$ را روی اتصال CPG بین قطعات 247 و 1016 بررسی کنید.
- در صورت وجود جریان $+ 12 V$ ، صفحه نشانگرها، کد قطعه 247 را بررسی کنید.
- در صورت عدم وجود جریان $+ 12 V$ ، عایق کاری، پیوستگی و عدم وجود مقاومت مزاحم در اتصال زیر را بررسی کنید:

- CPG بین قطعات 1016 و 247.

چنانچه اتصال معیوب است و روش تعمیرات وجود دارد (به اطلاعیه فنی 6015A تعمیر سیم کشی الکتریکی، سیم کشی: احتیاط‌های لازم برای تعمیرات رجوع نمایید)، سیم کشی را تعمیر کنید، در غیر این صورت آنرا تعویض نمایید.

اگر ایراد برطرف نشد با بخش پشتیبانی فنی تماس بگیرید.

از عملکرد صحیح سیستم اطمینان حاصل نمایید.

بعد از تعمیرات

نشانگر چراغ‌های نور بالا درست عمل نمی‌کند	ALP15
---	-------

این روند عیب یابی را فقط در موارد زیر دنبال کنید:
 - چراغ‌های نور بالا روشن هستند و نشانگر خاموش می‌ماند،
 - چراغ‌های نور بالا خاموش هستند و نشانگر روشن می‌ماند.

چراغ‌های نور بالا روشن هستند ولی نشانگر خاموش می‌ماند.

وضعیت و نحوه نصب اتصالات الکتریکی را بررسی کنید.
 در صورت لزوم آنها را تعمیر کنید.

دسته چراغ روشنایی را در وضعیت روشن بودن چراغ‌های نور بالا قرار دهید.
 وجود جریان $+ 12 V$ را روی اتصال RPG بین قطعات 1016 و 247 بررسی کنید.
 - در صورت وجود جریان $+ 12 V$ ، صفحه نشانگرها، کد قطعه 247 را تعویض کنید.
 - در صورت عدم وجود جریان $+ 12 V$ ، عایق کاری، پیوستگی و عدم وجود مقاومت مزاحم در اتصال زیر را بررسی کنید:
 - RPG بین قطعات 1016 و 247.

چنانچه اتصال معیوب است و روش تعمیرات وجود دارد (به اطلاعیه فنی 6015A تعمیر سیم کشی الکتریکی، سیم کشی: احتیاط‌های لازم برای تعمیرات رجوع نمایید)، سیم کشی را تعمیر کنید، در غیر این صورت آنرا تعویض نمایید.

چراغ‌های نور بالا خاموش هستند ولی نشانگر روشن می‌ماند.

از عملکرد صحیح سیستم اطمینان حاصل نمایید.	بعد از تعمیرات
---	----------------

ALP15
ادامه

وضعیت و نحوه نصب اتصالات الکتریکی را بررسی کنید.
در صورت لزوم آنها را تعمیر کنید.

دسته چراغ روشنایی در وضعیت خاموش.
وجود جریان $+ 12 V$ را روی اتصال RPG بین قطعات 1016 و 247 بررسی کنید.
- در صورت عدم وجود جریان $+ 12 V$ ، صفحه نشانگرها، کد قطعه 247 را تعویض کنید.
- در صورت وجود جریان $+ 12 V$ ، عایق کاری، پیوستگی و عدم وجود مقاومت مزاحم در اتصال زیر را بررسی کنید:
- RPG بین قطعات 1016 و 247.

چنانچه اتصال معیوب است و روش تعمیرات وجود دارد (به اطلاعیه فنی 6015A تعمیر سیم کشی الکتریکی، سیم کشی: احتیاط‌های لازم برای تعمیرات رجوع نمایید)، سیم کشی را تعمیر کنید، در غیر این صورت آنرا تعویض نمایید.

اگر ایراد برطرف نشد با بخش پشتیبانی فنی تماس بگیرید.

از عملکرد صحیح سیستم اطمینان حاصل نمایید.

بعد از تعمیرات

ALP16	نشانگر چراغ مه شکن عقب درست عمل نمی‌کند
-------	---

این روند عیب یابی را فقط در موارد زیر دنبال کنید:

- چراغ‌های مه شکن عقب روشن هستند و نشانگر خاموش می‌ماند،
- چراغ‌های مه شکن عقب خاموش هستند و نشانگر روشن می‌ماند.

چراغ‌های مه شکن عقب روشن هستند ولی نشانگر خاموش می‌ماند.

نحوه نصب و وضعیت اتصالات الکتریکی صفحه نشانگرها، کد قطعه 247 را بررسی کنید.
چنانچه اتصال الکتریکی معیوب است و روش تعمیر آن وجود دارد (به اطلاعیه فنی 6015A، تعمیرات سیم کشی‌های الکتریکی، سیم کشی: توصیه‌های ایمنی برای تعمیرات رجوع کنید)، اتصال الکتریکی را تعمیر کنید، در غیر این صورت سیم کشی را تعویض نمایید.

- دسته چراغ روشنایی را در وضعیت روشن بودن چراغ مه شکن عقب قرار دهید.
- وجود جریان $+12\text{ V}$ را روی اتصال 9P قطعه 247 بررسی کنید.
- در صورت وجود جریان $+12\text{ V}$ ، صفحه نشانگرها، کد قطعه 247 را تعویض کنید.
 - در صورت عدم وجود جریان $+12\text{ V}$ ، عایق کاری، پیوستگی و عدم وجود مقاومت مزاحم در اتصال زیر را بررسی کنید:

- 9P بین قطعات 1016 و 247.

چنانچه اتصال معیوب است و روش تعمیرات وجود دارد (به اطلاعیه فنی 6015A، تعمیر سیم کشی الکتریکی، سیم کشی: احتیاط‌های لازم برای تعمیرات رجوع نمایید)، سیم کشی را تعمیر کنید، در غیر این صورت آنرا تعویض نمایید.

اگر ایراد برطرف نشد با بخش پشتیبانی فنی تماس بگیرید.

بعد از تعمیرات	از عملکرد صحیح سیستم اطمینان حاصل نمایید.
----------------	---

ALP16
ادامه

چراغ مه شکن عقب خاموش است ولی نشانگر روشن می ماند.

لامپ و وضعیت پایه لامپ را بررسی کنید.
در صورت لزوم لامپ را تعویض کنید.وضعیت و نحوه نصب اتصالات الکتریکی چراغ‌های عقب، کد قطعه 173 یا 172 را بررسی کنید (برحسب سطح تجهیزات خودرو).
چنانچه اتصال یا اتصالات الکتریکی معیوب هستند و روش تعمیرات وجود دارد (به اطلاعیه فنی 6015A، تعمیرات سیم کشی‌های الکتریکی، سیم کشی: توصیه‌های ایمنی برای تعمیرات رجوع کنید)، اتصال الکتریکی را تعمیر کنید، در غیر این صورت سیم کشی را تعویض نمایید.وجود اتصال بدنه را بر روی اتصالات زیر بررسی کنید:
- MF و MG چراغ مه شکن عقب، کد قطعه 173 یا 172 (برحسب سطح تجهیزات خودرو).
چنانچه اتصال معیوب است و روش تعمیرات وجود دارد (به اطلاعیه فنی 6015A، تعمیر سیم کشی الکتریکی، سیم کشی: احتیاط‌های لازم برای تعمیرات رجوع نمایید)، سیم کشی را تعمیر کنید، در غیر این صورت آنرا تعویض نمایید.عایق کاری، پیوستگی و عدم وجود مقاومت مزاحم را روی اتصال زیر بررسی کنید:
- 9P بین قطعات 1016 و 173 یا 172 (برحسب سطح تجهیزات خودرو).
چنانچه اتصال یا اتصالات معیوب هستند و روش تعمیرات وجود دارد (به اطلاعیه فنی 6015A، تعمیر سیم کشی الکتریکی، سیم کشی: احتیاط‌های لازم برای تعمیرات رجوع نمایید)، سیم کشی را تعمیر کنید، در غیر این صورت آنرا تعویض نمایید.

اگر ایراد برطرف نشد با بخش پشتیبانی فنی تماس بگیرید.

از عملکرد صحیح سیستم اطمینان حاصل نمایید.

بعد از تعمیرات

نشانگر چراغ‌های مه شکن جلو درست عمل نمی‌کند	ALP17
---	-------

<p>این روند عیب یابی را فقط در موارد زیر دنبال کنید:</p> <ul style="list-style-type: none"> - چراغ‌های مه شکن جلو روشن هستند و نشانگر خاموش می‌ماند، - چراغ‌های مه شکن جلو خاموش هستند و نشانگر روشن می‌ماند.

چراغ‌های مه شکن جلو روشن هستند ولی نشانگر خاموش می‌ماند.
--

<p>نحوه نصب و وضعیت اتصالات الکتریکی صفحه نشانگرها، کد قطعه 247 را بررسی کنید. چنانچه اتصال یا اتصالات الکتریکی معیوب هستند و روش تعمیرات وجود دارد (به اطلاعیه فنی 6015A، تعمیرات سیم کشی‌های الکتریکی، سیم کشی: توصیه‌های ایمنی برای تعمیرات رجوع کنید)، اتصال الکتریکی را تعمیر کنید، در غیر این صورت سیم کشی را تعویض نمایید.</p>

<p>دسته چراغ روشنایی را در وضعیت روشن بودن چراغ‌های مه شکن جلو قرار دهید. وجود جریان $+12\text{ V}$ را روی اتصال 8B قطعه 247 بررسی کنید.</p> <ul style="list-style-type: none"> - در صورت وجود جریان $+12\text{ V}$، صفحه نشانگرها، کد قطعه 247 را تعویض کنید (به MR 388، مکانیک، 83A، صفحه نشانگرها: باز کردن - نصب مجدد رجوع کنید). - در صورت عدم وجود جریان $+12\text{ V}$، عایق کاری، پیوستگی و عدم وجود مقاومت مزاحم در اتصال زیر را بررسی کنید: <ul style="list-style-type: none"> - 8B بین قطعات 299 و 247. <p>چنانچه اتصال معیوب است و روش تعمیرات وجود دارد (به اطلاعیه فنی 6015A، تعمیر سیم کشی الکتریکی، سیم کشی: احتیاط‌های لازم برای تعمیرات رجوع نمایید)، سیم کشی را تعمیر کنید، در غیر این صورت آنرا تعویض نمایید.</p>
--

اگر ایراد برطرف نشد با بخش پشتیبانی فنی تماس بگیرید.
--

از عملکرد صحیح سیستم اطمینان حاصل نمایید.	بعد از تعمیرات
---	----------------

ALP17
ادامه

چراغ‌های مه شکن جلو خاموش هستند ولی نشانگر روشن می‌ماند.

لامپ و وضعیت پایه لامپ را بررسی کنید. در صورت لزوم آن را تعویض کنید:

نحوه نصب و وضعیت اتصالات الکتریکی چراغ مه‌شکن جلو سمت راست، کد قطعه 176 و چراغ مه‌شکن جلو سمت چپ، کد قطعه 177 را بررسی کنید.

چنانچه اتصال یا اتصالات الکتریکی معیوب هستند و روش تعمیرات وجود دارد (به اطلاعیه فنی 6015A. تعمیرات سیم کشی‌های الکتریکی، سیم کشی: توصیه‌های ایمنی برای تعمیرات رجوع کنید)، اتصال الکتریکی را تعمیر کنید، در غیر این صورت سیم کشی را تعویض نمایید.

وجود اتصال بدنه را روی اتصال MB چراغ مه‌شکن جلو سمت راست، کد قطعه 176 و چراغ مه‌شکن جلو سمت چپ، کد قطعه 177 را بررسی کنید.

چنانچه اتصال معیوب است و روش تعمیرات وجود دارد (به اطلاعیه فنی 6015A تعمیر سیم کشی الکتریکی، سیم کشی: احتیاط‌های لازم برای تعمیرات رجوع نمایید)، سیم کشی را تعمیر کنید، در غیر این صورت آنرا تعویض نمایید.

عایق کاری، پیوستگی و عدم وجود مقاومت مزاحم را روی اتصال زیر بررسی کنید:

– 8B بین قطعات 299 و 176 یا 177.

چنانچه اتصال معیوب است و روش تعمیرات وجود دارد (به اطلاعیه فنی 6015A تعمیر سیم کشی الکتریکی، سیم کشی: احتیاط‌های لازم برای تعمیرات رجوع نمایید)، سیم کشی را تعمیر کنید، در غیر این صورت آنرا تعویض نمایید.

اگر ایراد برطرف نشد با بخش پشتیبانی فنی تماس بگیرید.

بعد از تعمیرات

از عملکرد صحیح سیستم اطمینان حاصل نمایید.

چراغ هشدار ABS درست عمل نمی‌کند منشأ پیغام: واحد کنترل الکترونیکی ABS	ALP18
چراغ هشدار ABS حتی هنگام باز کردن سوئیچ پیوسته خاموش می‌ماند.	
عملیات عیب یابی ABS را انجام دهید. خطا یا خطاهای احتمالی را رفع کنید.	
نحوه نصب و وضعیت اتصالات الکتریکی صفحه نشانگرها، کد قطعه 247 را بررسی کنید. چنانچه اتصال یا اتصالات الکتریکی معیوب هستند و روش تعمیرات وجود دارد (به اطلاعیه فنی 6015A، تعمیرات سیم کشی‌های الکتریکی، سیم کشی: توصیه‌های ایمنی برای تعمیرات رجوع کنید)، اتصال الکتریکی را تعمیر کنید، در غیر این صورت سیم کشی را تعویض نمایید.	
اتصال واحد کنترل الکترونیکی ABS، کد قطعه 118 را جدا کنید و روشن شدن چراغ هشدار را روی صفحه نشانگر بررسی کنید. اگر چراغ هشدار روشن نمی‌شود، عایق کاری نسبت به اتصال بدنه، پیوستگی و عدم وجود مقاومت مزاحم در اتصال زیر را بررسی کنید: - 4Z بین قطعات 118 و 247. چنانچه اتصال معیوب است و روش تعمیرات وجود دارد (به اطلاعیه فنی 6015A، تعمیر سیم کشی الکتریکی، سیم کشی: احتیاط‌های لازم برای تعمیرات رجوع نمایید)، سیم کشی را تعمیر کنید، در غیر این صورت آنرا تعویض نمایید.	
اگر ایراد برطرف نشد با بخش پشتیبانی فنی تماس بگیرید.	

از عملکرد صحیح سیستم اطمینان حاصل نمایید.	بعد از تعمیرات
---	----------------

ALP18
ادامه

چراغ هشدار ABS پیوسته روشن می‌ماند.

عملیات عیب یابی ABS را انجام دهید.
خطا یا خطاهای احتمالی را رفع کنید.

نحوه نصب و وضعیت اتصالات الکتریکی را بررسی کنید.
چنانچه اتصال یا اتصالات الکتریکی معیوب هستند و روش تعمیرات وجود دارد (به اطلاعیه فنی 6015A، تعمیرات سیم کشی‌های الکتریکی، سیم کشی: توصیه‌های ایمنی برای تعمیرات رجوع کنید)، اتصال الکتریکی را تعمیر کنید، در غیر این صورت سیم کشی را تعویض نمایید.

عایق کاری نسبت به 12 V +، پیوستگی و عدم وجود مقاومت مزاحم در اتصال زیر را بررسی کنید:

- 4Z بین قطعات 118 و 247،

چنانچه اتصال معیوب است و روش تعمیرات وجود دارد (به اطلاعیه فنی 6015A، تعمیر سیم کشی الکتریکی، سیم کشی: احتیاط‌های لازم برای تعمیرات رجوع نمایید)، سیم کشی را تعمیر کنید، در غیر این صورت آنرا تعویض نمایید.

واحد کنترل الکترونیکی ABS، کد قطعه 118 متصل، سوئیچ باز، اتصال صفحه نشانگرها، کد قطعه 247، جدا شده
عایق کاری، پیوستگی و عدم وجود مقاومت مزاحم را روی اتصال زیر بررسی کنید:

- 4Z بین قطعات 118 و 247،

چنانچه اتصال معیوب است و روش تعمیرات وجود دارد (به اطلاعیه فنی 6015A، تعمیر سیم کشی الکتریکی، سیم کشی: احتیاط‌های لازم برای تعمیرات رجوع نمایید)، سیم کشی را تعمیر کنید، در غیر این صورت آنرا تعویض نمایید.

از عملکرد صحیح سیستم اطمینان حاصل نمایید.

بعد از تعمیرات

<p>نشانگر چراغ‌های راهنما درست عمل نمی‌کند</p> <p>منشأ پیغام: واحد کنترل مرکزی محفظه سرنشین (UCH)</p>	<p>ALP19</p>
---	---------------------

اگر عملکرد چراغ‌های راهنما غیر عادی است، عملیات عیب یابی UCH را انجام دهید

<p>وضعیت و نحوه نصب اتصالات الکتریکی را بررسی کنید. چنانچه اتصال یا اتصالات الکتریکی معیوب هستند و روش تعمیرات وجود دارد (به اطلاعیه فنی 6015A، تعمیرات سیم کشی‌های الکتریکی، سیم کشی: توصیه‌های ایمنی برای تعمیرات رجوع کنید)، اتصال الکتریکی را تعمیر کنید، در غیر این صورت سیم کشی را تعویض نمایید.</p>
<p>اتصالات الکتریکی صفحه نشانگرها، کد قطعه 247 و UCH، کد قطعه 645 را جدا کنید. عایق کاری، پیوستگی و عدم وجود مقاومت مزاحم را روی اتصال زیر بررسی کنید:</p> <p style="text-align: center;">- 64E بین قطعات 645 و 247.</p>
<p>چنانچه اتصال معیوب است و روش تعمیرات وجود دارد (به اطلاعیه فنی 6015A تعمیر سیم کشی الکتریکی، سیم کشی: احتیاط‌های لازم برای تعمیرات رجوع نمایید)، سیم کشی را تعمیر کنید، در غیر این صورت آنرا تعویض نمایید.</p>
<p>اگر ایراد برطرف نشد با بخش پشتیبانی فنی تماس بگیرید.</p>

<p>از عملکرد صحیح سیستم اطمینان حاصل نمایید.</p>	<p>بعد از تعمیرات</p>
--	-----------------------

چراغ هشدار سیستم ضد سرقت هنگامی که خودرو در حرکت است، چشمک می‌زند یا روشن می‌ماند منشأ پیغام: واحد کنترل مرکزی محفظه سرنشین	ALP20
چراغ هشدار سیستم ضد سرقت روشن می‌ماند.	
عملیات عیب یابی سیستم ضد سرقت را انجام دهید. بررسی کنید که هنگام فعال کردن فرمان AC005 چراغ هشدار سیستم ضد سرقت خاموش شده و دوباره روشن می‌شود.	
سوئیچ را ببندید سپس اتصال الکتریکی سیاه UCH را جدا کنید. اگر هنگام سوئیچ باز چراغ هشدار روشن نیست، UCH می‌تواند خراب باشد، با بخش پشتیبانی فنی تماس بگیرید.	
اگر چراغ هشدار همچنان روشن است، عایق کاری نسبت به جریان $+12\text{ V}$ ، پیوستگی و عدم وجود مقاومت مزاحم را در اتصال زیر بررسی کنید:	
- 80T بین قطعات 645 و 247.	
چنانچه اتصال معیوب است و روش تعمیرات وجود دارد (به اطلاعیه فنی 6015A، تعمیر سیم کشی الکتریکی، سیم کشی: احتیاط‌های لازم برای تعمیرات رجوع نمایید)، سیم کشی را تعمیر کنید، در غیر این صورت آنرا تعویض نمایید.	
اگر ایراد برطرف نشد با بخش پشتیبانی فنی تماس بگیرید.	

از عملکرد صحیح سیستم اطمینان حاصل نمایید.	بعد از تعمیرات
---	----------------

ALP20
ادامه

چراغ هشدار سیستم ضد سرقت هنگامی که خودرو در حرکت است، چشمک می‌زند.

عملیات عیب یابی سیستم ضد سرقت را انجام دهید.
بررسی کنید که شاخص "ET130" در حالی که موتور روشن است، خاموش شود.
اگر شرایط این چنین نیست، (به بخش 82A، سیستم ضد سرقت، عملکرد سیستم رجوع کنید).

سوئیچ را ببندید سپس اتصال الکتریکی سیاه UCH را جدا کنید.
اگر هنگام سوئیچ باز چراغ هشدار روشن نیست، UCH می‌تواند خراب باشد، با بخش پشتیبانی فنی تماس بگیرید.

اگر چراغ هشدار همچنان روشن است، عایق کاری نسبت به جریان 12 V +، پیوستگی و عدم وجود مقاومت مزاحم در اتصال زیر را بررسی کنید:

- 80T بین قطعات 645 و 247.

چنانچه اتصال معیوب است و روش تعمیرات وجود دارد (به اطلاعیه فنی 6015A، تعمیر سیم کشی الکتریکی، سیم کشی: احتیاط‌های لازم برای تعمیرات رجوع نمایید)، سیم کشی را تعمیر کنید، در غیر این صورت آنرا تعویض نمایید.

اگر ایراد برطرف نشد با بخش پشتیبانی فنی تماس بگیرید.

بعد از تعمیرات

از عملکرد صحیح سیستم اطمینان حاصل نمایید.

چراغ هشدار سیستم ضد سرقت وقتی سوئیچ بسته است، خاموش می ماند منشأ پیغام: واحد کنترل مرکزی محفظه سرنشین (UCH)	ALP21
--	-------

<p>عملیات عیب یابی UCH را انجام دهید. بررسی کنید که هنگام فعال کردن فرمان AC005 چراغ هشدار سیستم ضد سرقت خاموش شده و دوباره روشن می شود.</p>
<p>اگر چراغ هشدار همچنان خاموش است، عایق کاری، پیوستگی و عدم وجود مقاومت مزاحم در اتصال زیر را بررسی کنید: 80T - بین قطعات 645 و 247.</p> <p>چنانچه اتصال معیوب است و روش تعمیرات وجود دارد (به اطلاعیه فنی 6015A، تعمیر سیم کشی الکتریکی، سیم کشی: احتیاط‌های لازم برای تعمیرات رجوع نمایید)، سیم کشی را تعمیر کنید، در غیر این صورت آنرا تعویض نمایید.</p>
<p>اگر ایراد برطرف نشد با بخش پشتیبانی فنی تماس بگیرید.</p>

از عملکرد صحیح سیستم اطمینان حاصل نمایید.	بعد از تعمیرات
---	----------------

چراغ هشدار دهنده ایراد شارژ باتری روشن می‌ماند (موتور روشن) اطلاعات ایجاد شده توسط دینام	ALP22
مدار شارژ را بررسی کنید. در صورت لزوم آن را تعمیر کنید.	
دسته سیم بین دینام و صفحه نشانگرها را تکان داده و بررسی کنید تا با خاموش شدن چراغ هشدار محل اتصالی مشخص شود. به دنبال آسیب‌های احتمالی روی دسته سیم‌ها باشید، وضعیت و مدار اتصالات الکتریکی را بررسی کنید. در صورت لزوم آن را تعمیر کنید.	
اگر ایراد برطرف نشد، اتصال الکتریکی صفحه نشانگرها؛ کد قطعه 247 را جدا کنید. عایق کاری، پیوستگی و عدم وجود مقاومت مزاحم را روی اتصال زیر بررسی کنید: – 2A بین قطعات 103 و 247. چنانچه اتصال معیوب است و روش تعمیرات وجود دارد (به اطلاعیه فنی 6015A، تعمیر سیم کشی الکتریکی، سیم کشی: احتیاط‌های لازم برای تعمیرات رجوع نمایید)، سیم کشی را تعمیر کنید، در غیر این صورت آنرا تعویض نمایید.	
اگر ایراد برطرف نشد با بخش پشتیبانی فنی تماس بگیرید.	

از عملکرد صحیح سیستم اطمینان حاصل نمایید.	بعد از تعمیرات
---	----------------

<p>نشانگر بالا بودن ترمز دستی و تشخیص آسیب روی مدار ترمز به صورت نامناسب عمل می‌کند (بدون ABS)</p>	<p>ALP23</p>
--	--------------

چراغ هشدار ترمز حتی وقتی که ترمز دستی پایین است، روشن می‌ماند.

میزان سطح روغن ترمز را بررسی کنید.
در صورت لزوم میزان روغن را به سطح مناسب برسانید.
عدم نشت در سیستم مدار ترمز را بررسی کنید.

اتصال سوئیچ حداقل سطح روغن ترمز را جدا کنید.
عملکرد صحیح سوئیچ حداقل سطح روغن ترمز را بررسی کنید.
- سوئیچ درون روغن فرو رفته، عدم وجود پیوستگی بین اتصالات H1 و MB.
- سوئیچ بیرون از روغن، پیوستگی بین اتصالات H1 و MB در صورت لزوم سوئیچ را تعویض کنید.

عایق کاری، پیوستگی و عدم وجود مقاومت مزاحم را روی اتصال زیر بررسی کنید:
- H1 بین قطعات 207 و 247.
چنانچه اتصال معیوب است و روش تعمیرات وجود دارد (به اطلاعیه فنی 6015A تعمیر سیم کشی الکتریکی، سیم کشی: احتیاط‌های لازم برای تعمیرات رجوع نمایید)، سیم کشی را تعمیر کنید، در غیر این صورت آنرا تعویض نمایید.

عایق کاری، پیوستگی و عدم وجود مقاومت مزاحم را روی اتصال زیر بررسی کنید:
- MAM بین قطعه 247 و اتصال بدنه.
چنانچه اتصال معیوب است و روش تعمیرات وجود دارد (به اطلاعیه فنی 6015A تعمیر سیم کشی الکتریکی، سیم کشی: احتیاط‌های لازم برای تعمیرات رجوع نمایید)، سیم کشی را تعمیر کنید، در غیر این صورت آنرا تعویض نمایید.

<p>از عملکرد صحیح سیستم اطمینان حاصل نمایید.</p>	<p>بعد از تعمیرات</p>
--	-----------------------

ALP23
ادامه ۱

اتصال الکتریکی سوئیچ ترمز دستی را جدا کنید.
عدم وجود اتصال بدنه در سوئیچ غیر فعال، و وجود اتصال بدنه در سوئیچ فشرده را بررسی کنید.
در صورت لزوم سوئیچ را تعویض کنید.

عایق کاری، پیوستگی و عدم وجود مقاومت مزاحم را روی اتصال زیر بررسی کنید:

– H1 بین قطعات 247 و 156.

چنانچه اتصال معیوب است و روش تعمیرات وجود دارد (به اطلاعیه فنی 6015A تعمیر سیم کشی الکتریکی، سیم کشی: احتیاط‌های لازم برای تعمیرات رجوع نمایید)، سیم کشی را تعمیر کنید، در غیر این صورت آنرا تعویض نمایید.

اگر ایراد برطرف نشد با بخش پشتیبانی فنی تماس بگیرید.

از عملکرد صحیح سیستم اطمینان حاصل نمایید.

بعد از تعمیرات

ALP23
ادامه ۲

چراغ هشدار ترمز حتی وقتی ترمز دستی بالا است، خاموش می‌ماند.

اتصال الکتریکی سوئیچ ترمز دستی را جدا کنید.
عدم وجود اتصال بدنه در سوئیچ غیر فعال، و وجود اتصال بدنه در سوئیچ فشرده را بررسی کنید.
در صورت لزوم سوئیچ را تعویض کنید.

عایق کاری، پیوستگی و عدم وجود مقاومت مزاحم را روی اتصال زیر بررسی کنید:

- H1 بین قطعات 247 و 156.

چنانچه اتصال معیوب است و روش تعمیرات وجود دارد (به اطلاعیه فنی 6015A تعمیر سیم کشی الکتریکی، سیم کشی: احتیاط‌های لازم برای تعمیرات رجوع نمایید)، سیم کشی را تعمیر کنید، در غیر این صورت آنرا تعویض نمایید.

اگر ایراد برطرف نشد با بخش پشتیبانی فنی تماس بگیرید.

از عملکرد صحیح سیستم اطمینان حاصل نمایید.

بعد از تعمیرات

چراغ هشدار بالا بودن ترمز دستی و تشخیص ایراد در مدار ترمز و چراغ هشدار ایراد سیستم توزیع کننده الکترونیکی ترمز درست کار نمی‌کند (با ABS)	ALP24
چراغ هشدار ترمز حتی وقتی که ترمز دستی پایین است، روشن می‌ماند.	
عملیات عیب یابی ABS را انجام دهید. خطا یا خطاهای احتمالی را رفع کنید.	
میزان سطح روغن ترمز را بررسی کنید. در صورت لزوم میزان روغن را به سطح مناسب برسانید. عدم نشت در سیستم مدار ترمز را بررسی کنید.	
سوئیچ سطح حداقل روغن ترمز، کد قطعه 207 را جدا کنید. عملکرد صحیح سوئیچ حداقل سطح روغن ترمز را بررسی کنید. - سوئیچ درون روغن فرو رفته، عدم وجود پیوستگی بین اتصالات H1 و MB. - سوئیچ بیرون از روغن، پیوستگی بین اتصالات H1 و MB در صورت لزوم سوئیچ را تعویض کنید.	
عایق کاری، پیوستگی و عدم وجود مقاومت مزاحم را روی اتصال زیر بررسی کنید: - H1 بین قطعات 247 و 207. - MB بین اتصال بدنه و قطعه 207. چنانچه اتصال معیوب است و روش تعمیرات وجود دارد (به اطلاعیه فنی 6015A تعمیر سیم کشی الکتریکی، سیم کشی: احتیاط‌های لازم برای تعمیرات رجوع نمایید)، سیم کشی را تعمیر کنید، در غیر این صورت آنرا تعویض نمایید.	

از عملکرد صحیح سیستم اطمینان حاصل نمایید.	بعد از تعمیرات
---	----------------

ALP24
SUITE 1

عایق کاری، پیوستگی و عدم وجود مقاومت مزاحم را روی اتصال زیر بررسی کنید:

– 4DB بین قطعات 247 و 118.

چنانچه اتصال معیوب است و روش تعمیرات وجود دارد (به اطلاعیه فنی 6015A تعمیر سیم کشی الکتریکی، سیم کشی: احتیاط‌های لازم برای تعمیرات رجوع نمایید)، سیم کشی را تعمیر کنید، در غیر این صورت آنرا تعویض نمایید.

اتصال الکتریکی سوئیچ ترمز دستی، کد قطعه 156 را جدا کنید.
عدم وجود اتصال بدنه در سوئیچ غیر فعال، و وجود اتصال بدنه در سوئیچ فشرده را بررسی کنید.
در صورت لزوم سوئیچ را تعویض کنید.

عایق کاری، پیوستگی و عدم وجود مقاومت مزاحم را روی اتصال زیر بررسی کنید:

– H1 بین قطعات 247 و 156.

چنانچه اتصال معیوب است و روش تعمیرات وجود دارد (به اطلاعیه فنی 6015A تعمیر سیم کشی الکتریکی، سیم کشی: احتیاط‌های لازم برای تعمیرات رجوع نمایید)، سیم کشی را تعمیر کنید، در غیر این صورت آنرا تعویض نمایید.

اگر ایراد برطرف نشد با بخش پشتیبانی فنی تماس بگیرید.

از عملکرد صحیح سیستم اطمینان حاصل نمایید.

بعد از تعمیرات

ALP24
ادامه ۲

چراغ هشدار ترمز حتی وقتی ترمز دستی بالا است، خاموش می‌ماند.

اتصال الکتریکی سوئیچ ترمز دستی، کد قطعه 156 را جدا کنید.
عدم وجود اتصال بدنه در سوئیچ غیر فعال، و وجود اتصال بدنه در سوئیچ فشرده را بررسی کنید.
در صورت لزوم سوئیچ را تعویض کنید.

عایق کاری، پیوستگی و عدم وجود مقاومت مزاحم را روی اتصال زیر بررسی کنید:

- H1 بین قطعات 247 و 156.

چنانچه اتصال معیوب است و روش تعمیرات وجود دارد (به اطلاعیه فنی 6015A، تعمیر سیم کشی الکتریکی، سیم کشی: احتیاط‌های لازم برای تعمیرات رجوع نمایید)، سیم کشی را تعمیر کنید، در غیر این صورت آنرا تعویض نمایید.

اگر ایراد برطرف نشد با بخش پشتیبانی فنی تماس بگیرید.

از عملکرد صحیح سیستم اطمینان حاصل نمایید.

بعد از تعمیرات

چراغ هشدار گرم کن شیشه عقب روشن نمی‌شود منشأ پیغام: واحد کنترل مرکزی محفظه سرنشین (UCH)	ALP25
عیب یابی UCH، کد قطعه 645 را انجام دهید. خطا یا خطاهای احتمالی را رفع کنید.	
وجود جریان $12\text{ V} +$ را روی اتصال 15A صفحه نشانگرها، کد قطعه 247، سوئیچ فشرده بررسی کنید. در صورت عدم وجود جریان $12\text{ V} +$ ، عایق کاری، پیوستگی و عدم وجود مقاومت مزاحم را در اتصال زیر بررسی کنید: - 15A بین قطعات 247 و 128. چنانچه اتصال معیوب است و روش تعمیرات وجود دارد (به اطلاعیه فنی 6015A، تعمیر سیم کشی الکتریکی، سیم کشی: احتیاط‌های لازم برای تعمیرات رجوع نمایید)، سیم کشی را تعمیر کنید، در غیر این صورت آنرا تعویض نمایید.	
اگر ایراد برطرف نشد با بخش پشتیبانی فنی تماس بگیرید.	

از عملکرد صحیح سیستم اطمینان حاصل نمایید.	بعد از تعمیرات
---	----------------

هنگام سوئیچ باز، اطلاعات روی صفحه نشانگرها نمایش داده نمی‌شوند	ALP26
--	-------

<p>وضعیت فیوزهای F02 و F28 جعبه فیوز داخل محفظه سرنشین خودرو، کد قطعه 1016 را بررسی کنید. وجود جریان + 12 V را روی اتصال BC و وجود + سوئیچ باز روی اتصال AP29 صفحه نشانگرها، کد قطعه 247 را بررسی کنید. وجود اتصال بدنه را روی اتصال NC صفحه نشانگرها، کد قطعه 247 بررسی کنید. چنانچه اتصال معیوب است و روش تعمیرات وجود دارد (به اطلاعیه فنی 6015A، تعمیر سیم کشی الکتریکی، سیم کشی: احتیاط‌های لازم برای تعمیرات رجوع نمایید)، سیم کشی را تعمیر کنید، در غیر این صورت آنرا تعویض نمایید.</p>
اگر ایراد برطرف نشد با بخش پشتیبانی فنی تماس بگیرید.

از عملکرد صحیح سیستم اطمینان حاصل نمایید.	بعد از تعمیرات
---	----------------

کامپیوتر صفحه نشانگرها یا کیلومتر شمار جزئی یا ساعت با هر بار بستن سوئیچ صفر می‌شوند	ALP27
--	-------

<p>وضعیت فیوزهای F02 و F28 جعبه فیوز داخل محفظه سرنشین خودرو، کد قطعه 1016 را بررسی کنید. وجود جریان + 12 V را روی اتصال BC و وجود + سوئیچ باز روی اتصال AP29 صفحه نشانگرها، کد قطعه 247 را بررسی کنید. وجود اتصال بدنه را روی اتصال NC صفحه نشانگرها، کد قطعه 247 بررسی کنید. چنانچه اتصال معیوب است و روش تعمیرات وجود دارد (به اطلاعیه فنی 6015A تعمیر سیم کشی الکتریکی، سیم کشی: احتیاط‌های لازم برای تعمیرات رجوع نمایید)، سیم کشی را تعمیر کنید، در غیر این صورت آنرا تعویض نمایید.</p>
اگر ایراد برطرف نشد با بخش پشتیبانی فنی تماس بگیرید.

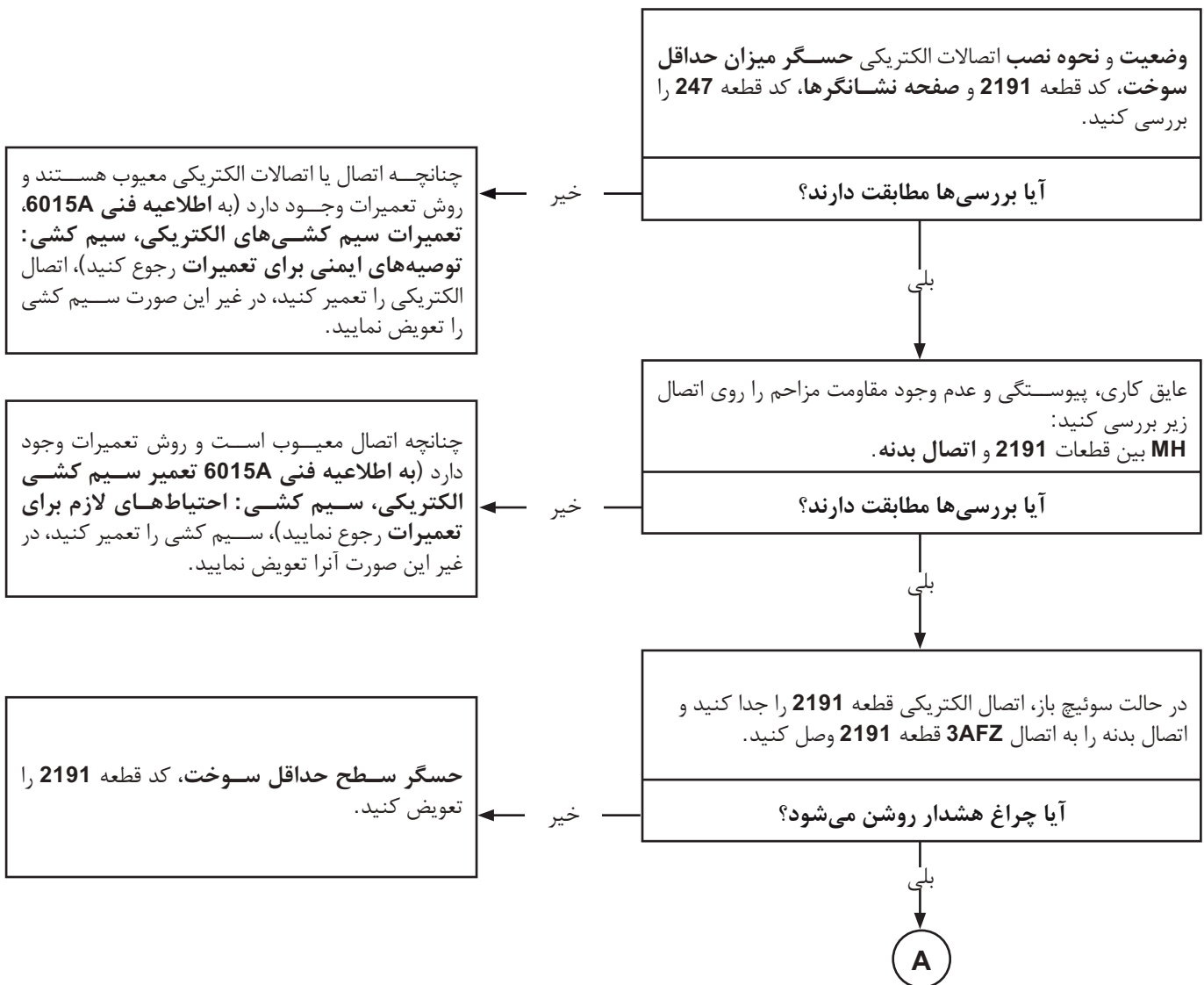
از عملکرد صحیح سیستم اطمینان حاصل نمایید.	بعد از تعمیرات
---	----------------

چراغ هشدار درب‌ها روشن نمی‌شود منشأ پیغام: واحد کنترل مرکزی محفظه سرنشین (UCH)	ALP28
<p>عیب‌یابی UCH، کد قطعه 645 را انجام دهید. خطا یا خطاهای احتمالی را رفع کنید. بررسی کنید وقتی درب‌های عقب یا درب صندوق باز هستند، وضعیت ET068 در حالت "باز"، و وقتی درب‌های عقب یا صندوق بسته هستند، وضعیت ET068 در حالت "بسته" باشد. بررسی کنید وقتی هر یک از درب‌های جلو باز است وضعیت ET192 در حالت "باز"، و وقتی درب‌های عقب یا درب صندوق بسته هستند، وضعیت ET068 در حالت "بسته" باشد. اگر چنین نیست (به بخش 87A، واحد کنترل مرکزی محفظه سرنشین، بررسی وضعیت‌ها رجوع کنید).</p> <p>اگر مشکل همچنان وجود دارد، عایق کاری، پیوستگی و عدم وجود مقاومت مزاحم در اتصال زیر را بررسی کنید: 87H بین قطعات 247 و 645.</p> <p>چنانچه اتصال معیوب است و روش تعمیرات وجود دارد (به اطلاعیه فنی 6015A، تعمیر سیم کشی الکتریکی، سیم کشی: احتیاط‌های لازم برای تعمیرات رجوع نمایید)، سیم کشی را تعمیر کنید، در غیر این صورت آنرا تعویض نمایید.</p>	
اگر ایراد برطرف نشد با بخش پشتیبانی فنی تماس بگیرید.	

از عملکرد صحیح سیستم اطمینان حاصل نمایید.	بعد از تعمیرات
---	----------------

خرابی بدون هشدار توسط نشانگر (باک اضافی)	ALP29
--	-------

دستورالعمل‌ها	به اطلاعیه فنی نقشه الکتریکی، Logan، Sandero رجوع کنید.
---------------	---



بعد از تعمیرات	از عملکرد صحیح سیستم اطمینان حاصل نمایید.
----------------	---

ALP29
ادامه

A

عایق کاری، پیوستگی و عدم وجود مقاومت مزاحم را روی
اتصال زیر بررسی کنید:
3AFZ بین قطعات 2191 و 247.

آیا بررسی‌ها مطابقت دارند؟

خیر

چنانچه اتصال معیوب است و روش تعمیرات وجود
دارد (به اطلاعیه فنی 6015A تعمیر سیم کشی
الکتریکی، سیم کشی: احتیاط‌های لازم برای
تعمیرات رجوع نمایید)، سیم کشی را تعمیر کنید، در
غیر این صورت آنرا تعویض نمایید.

بلی

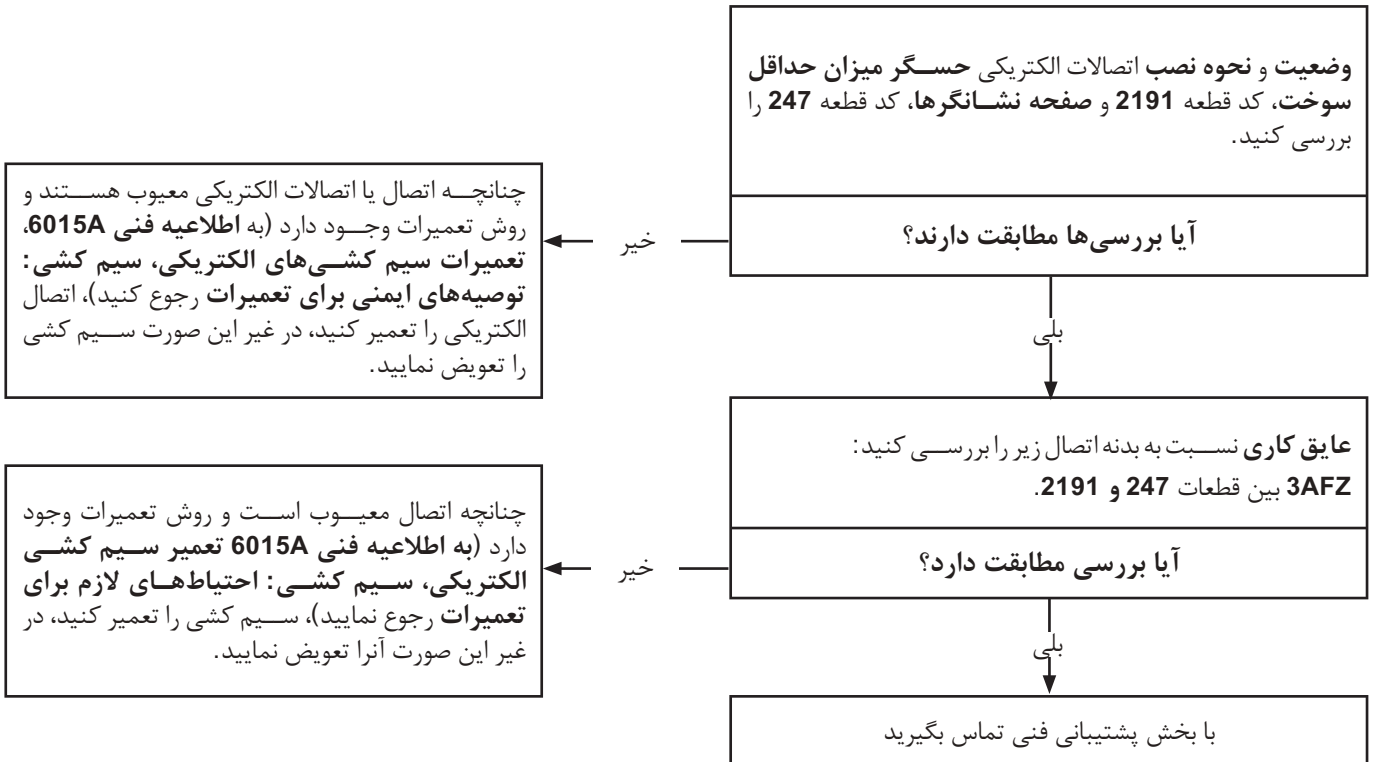
با بخش پشتیبانی فنی تماس بگیرید

از عملکرد صحیح سیستم اطمینان حاصل نمایید.

بعد از تعمیرات

ALP30	چراغ هشدار روشن می ماند (باک اضافی)
-------	-------------------------------------

دستورالعمل‌ها	به اطلاعات فنی نقشه الکتریکی، Logan، Sandero رجوع کنید.
---------------	---



بعد از تعمیرات	از عملکرد صحیح سیستم اطمینان حاصل نمایید.
----------------	---